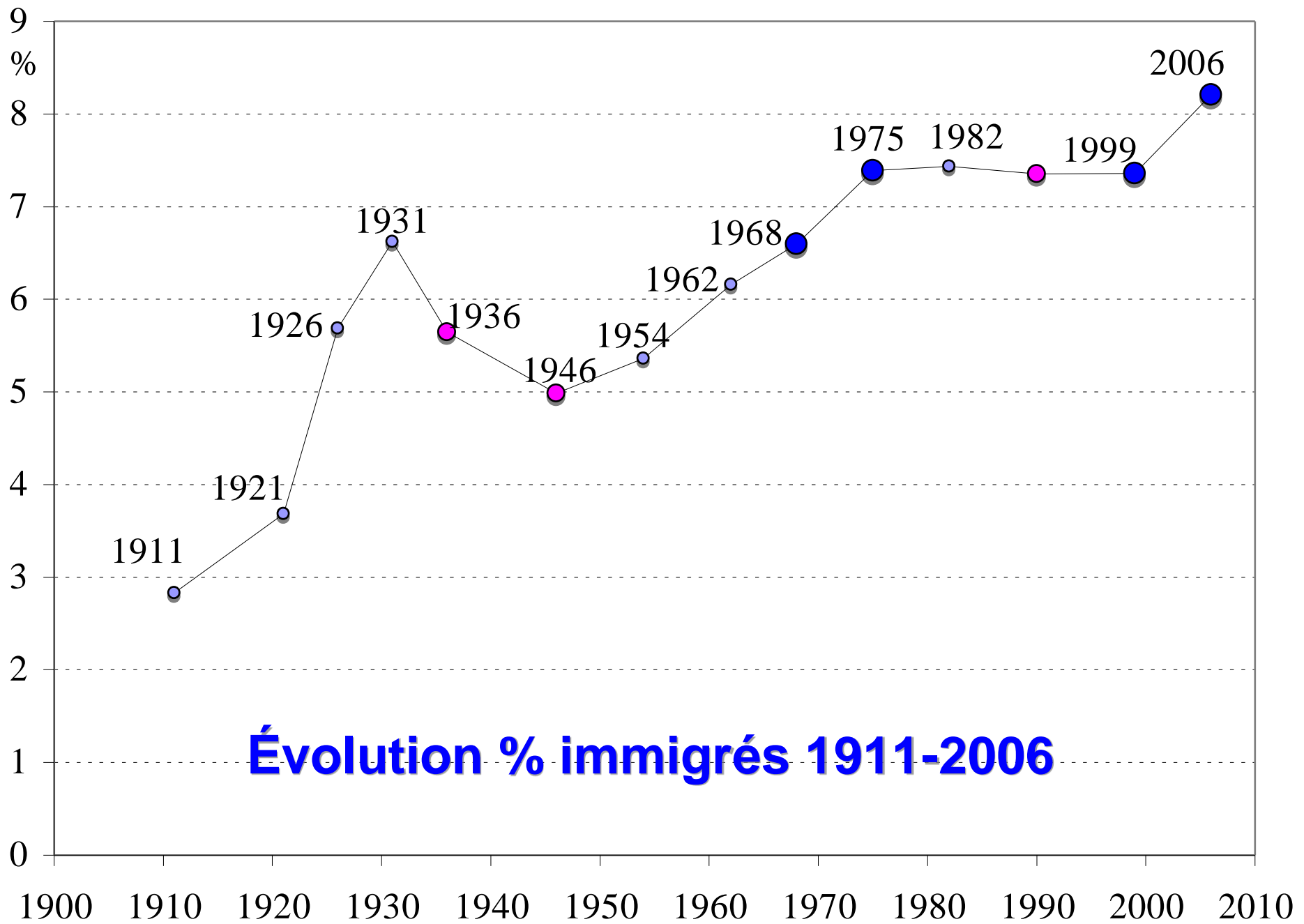
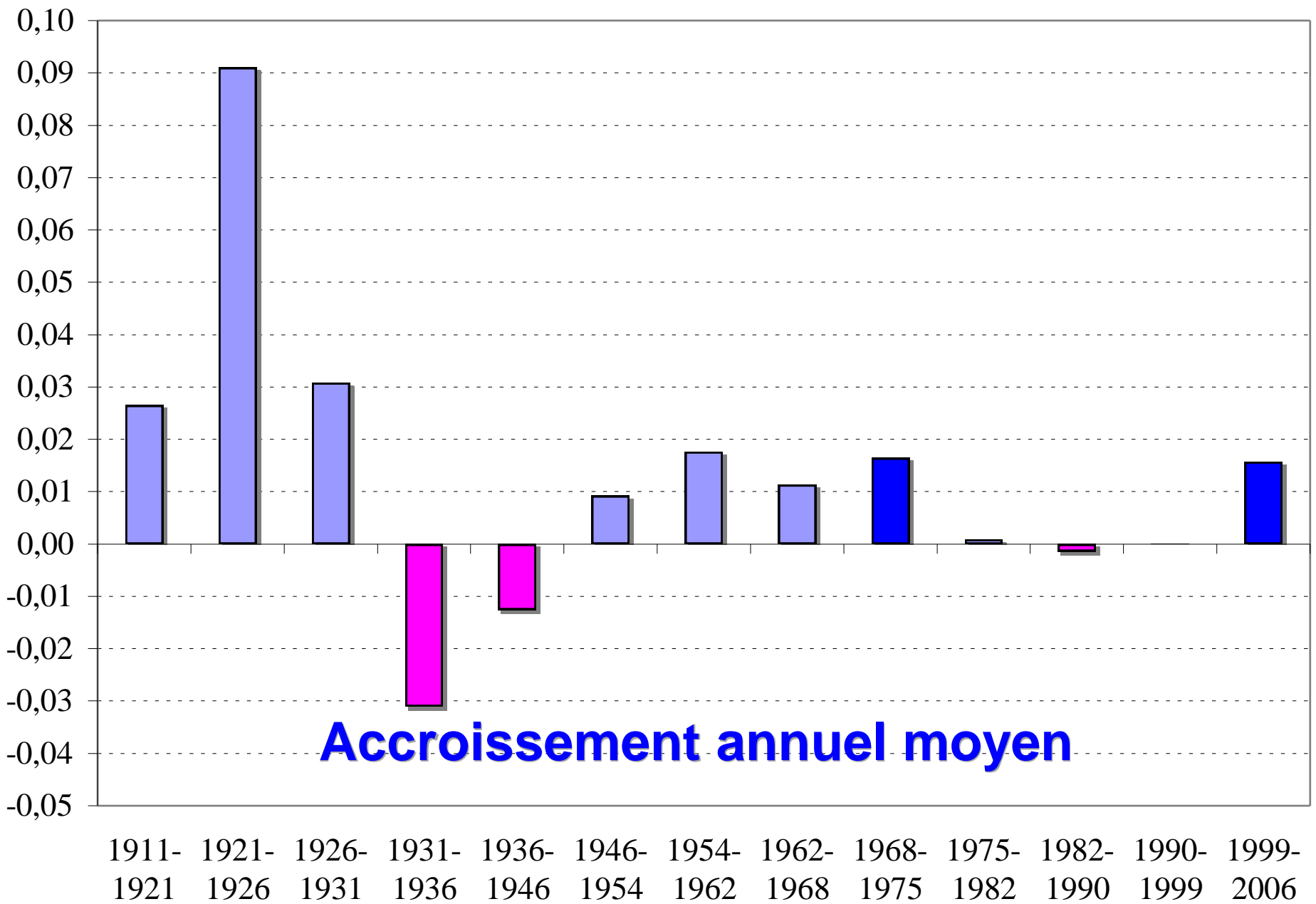


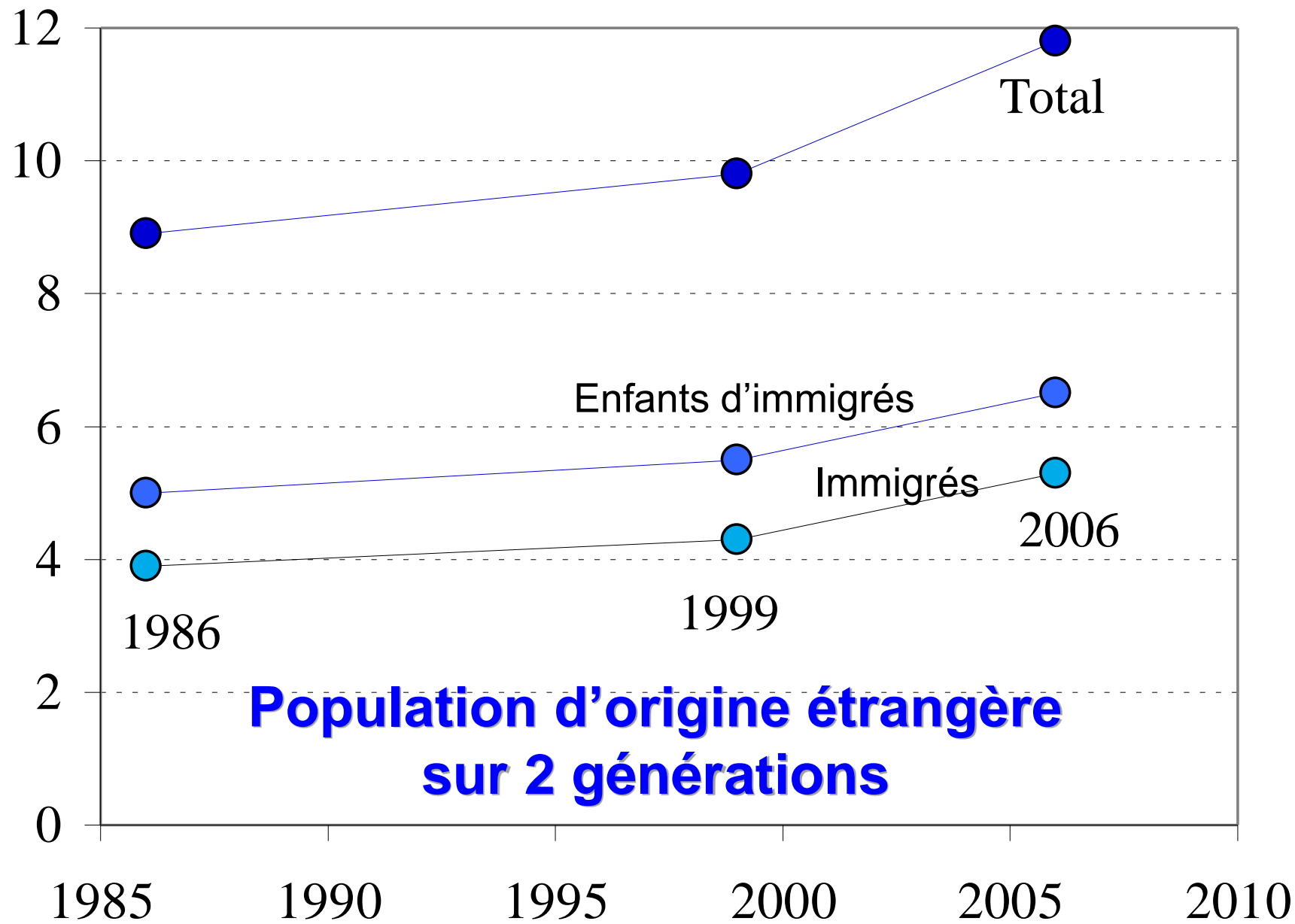
AUDITION
DÉLÉGATION SÉNATORIALE À
LA PROSPECTIVE

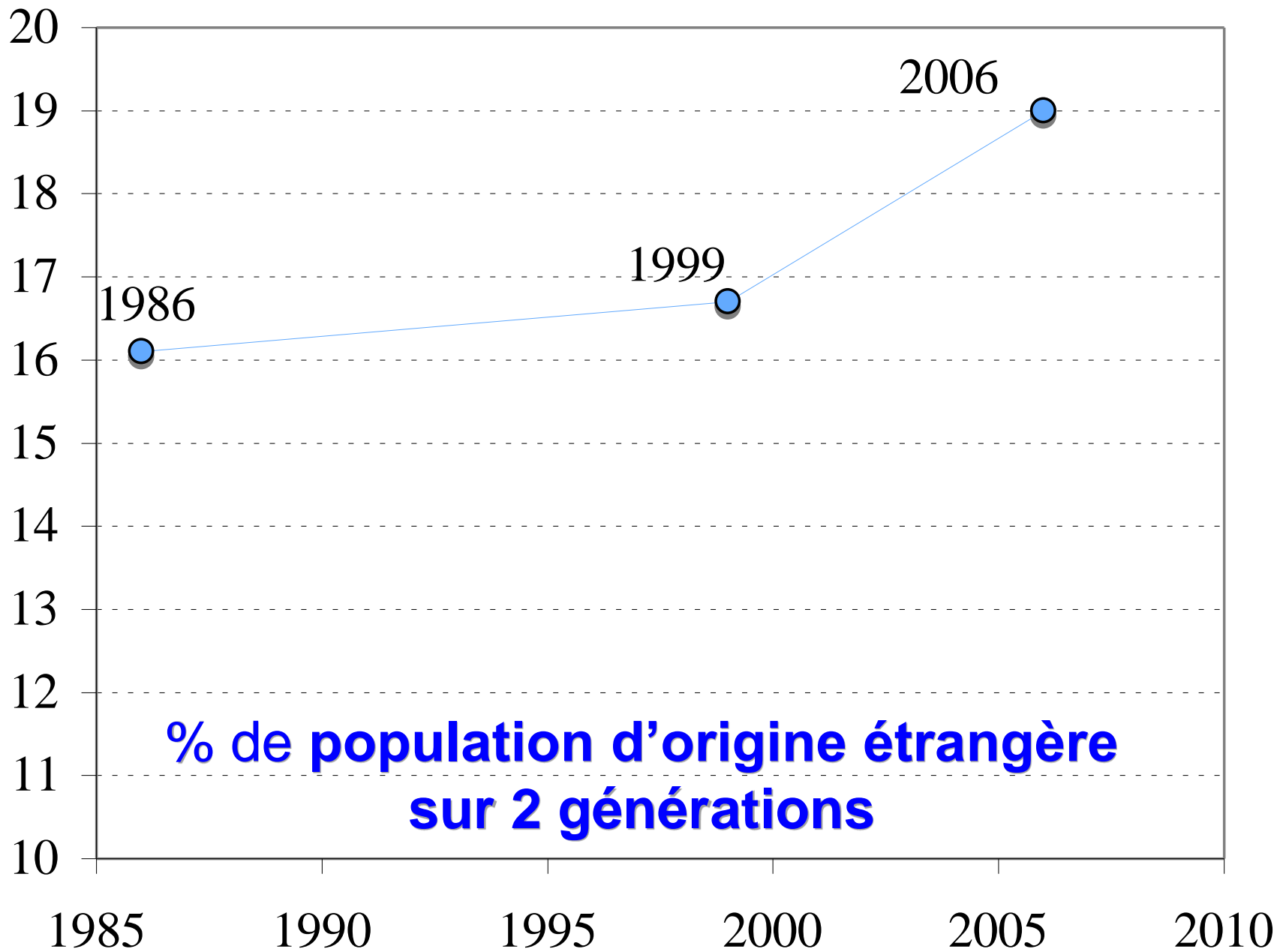
Michèle Tribalat
4 novembre 2010

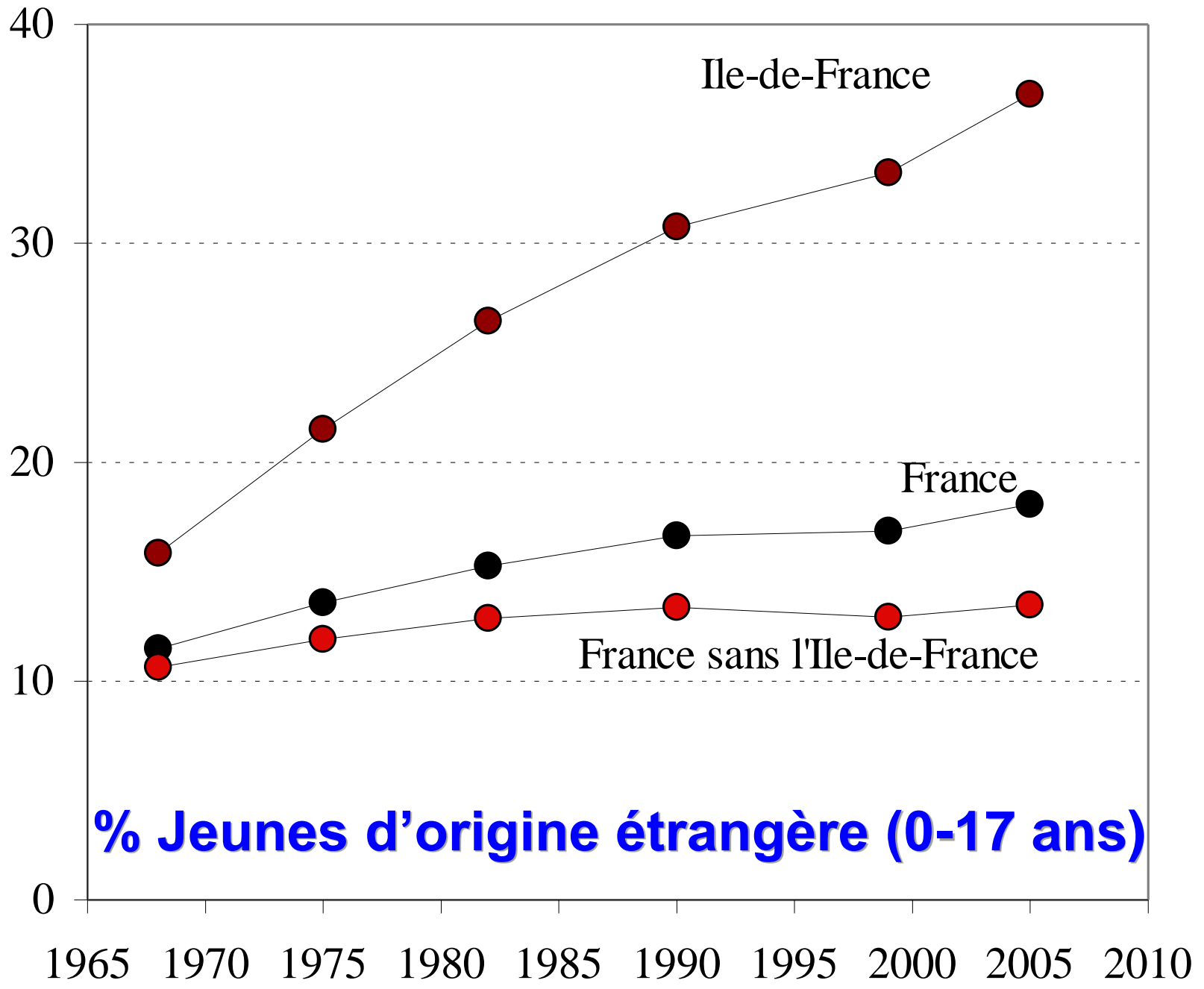




millions

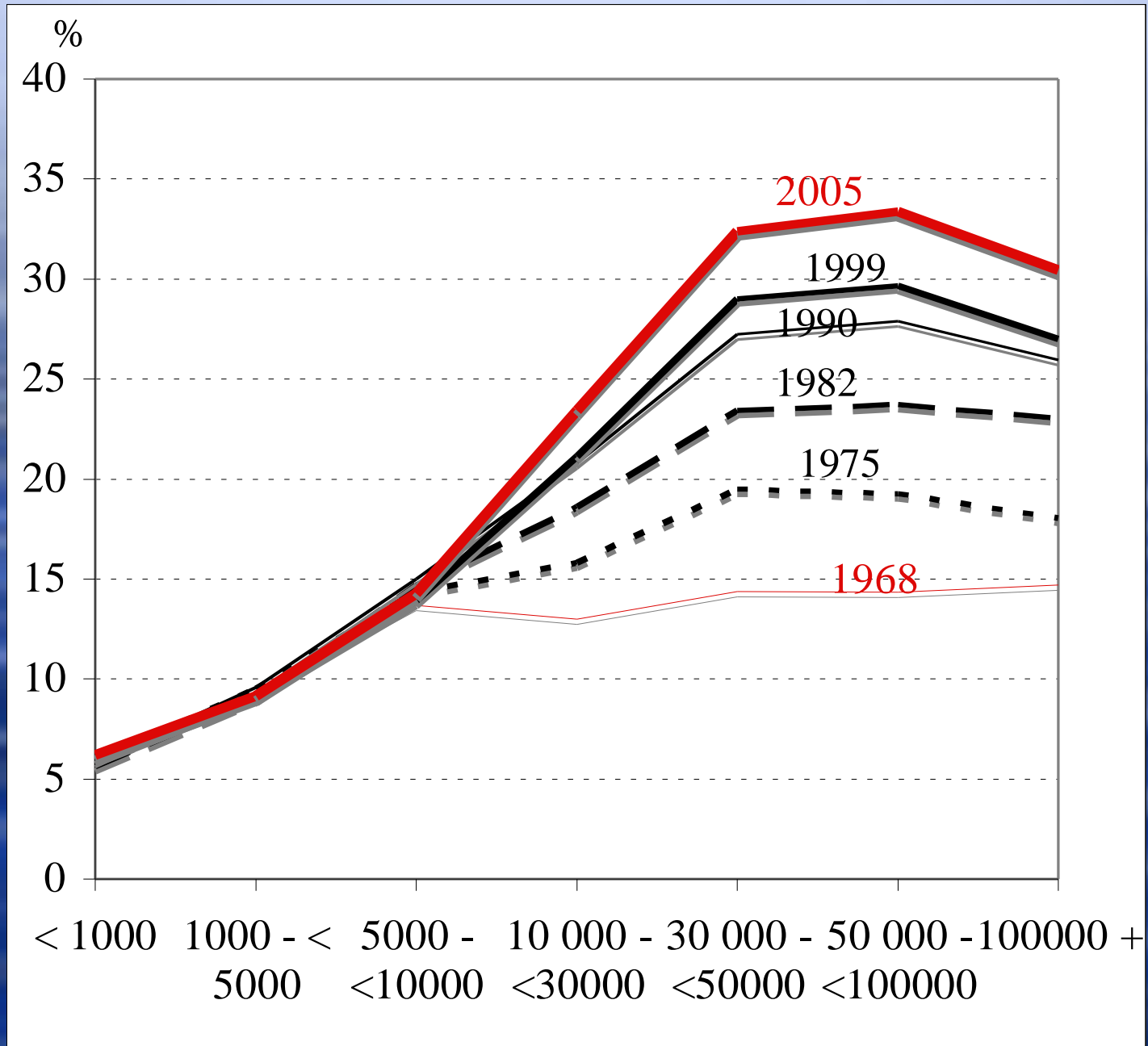




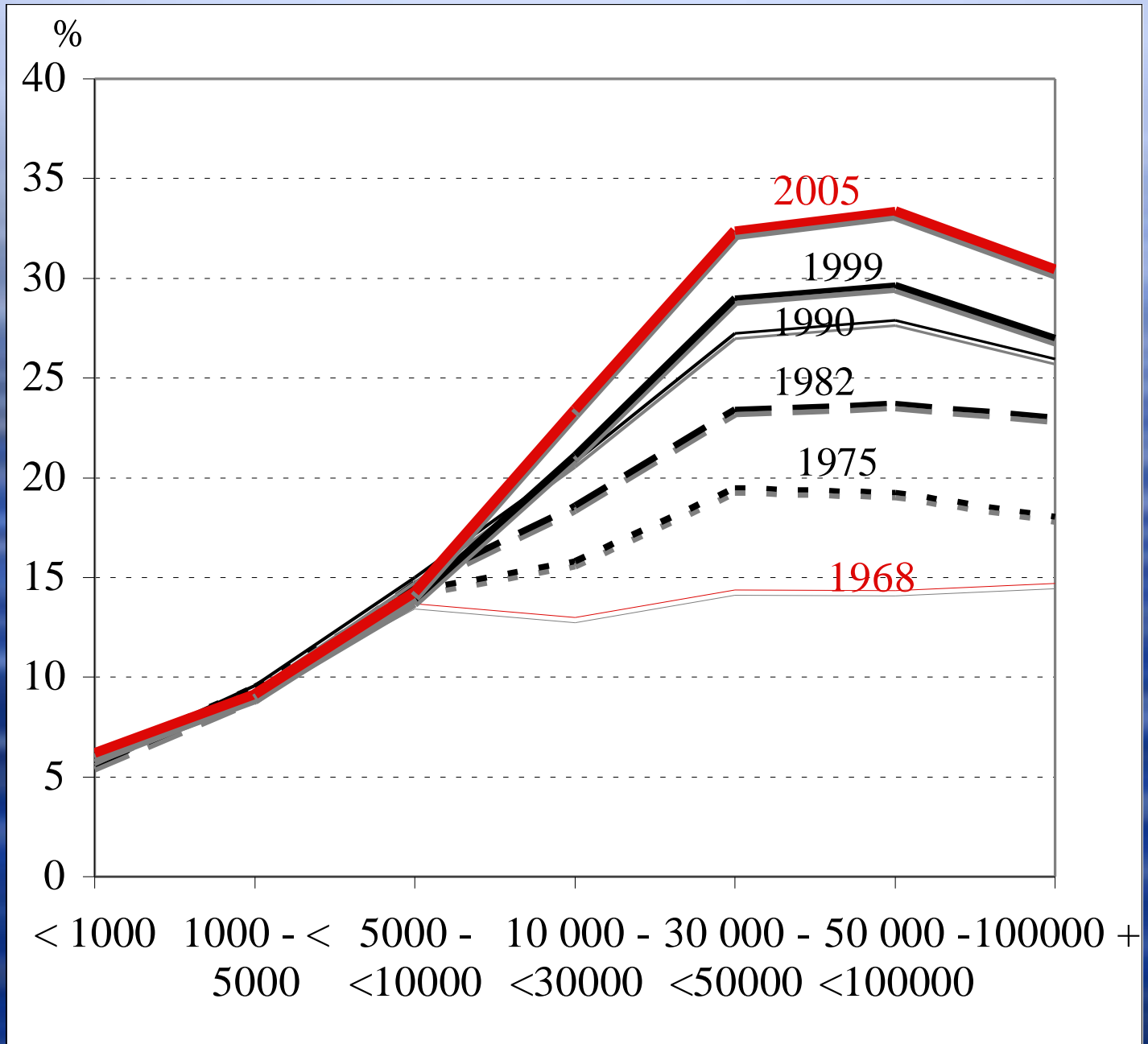


% Jeunes d'origine étrangère (0-17 ans)

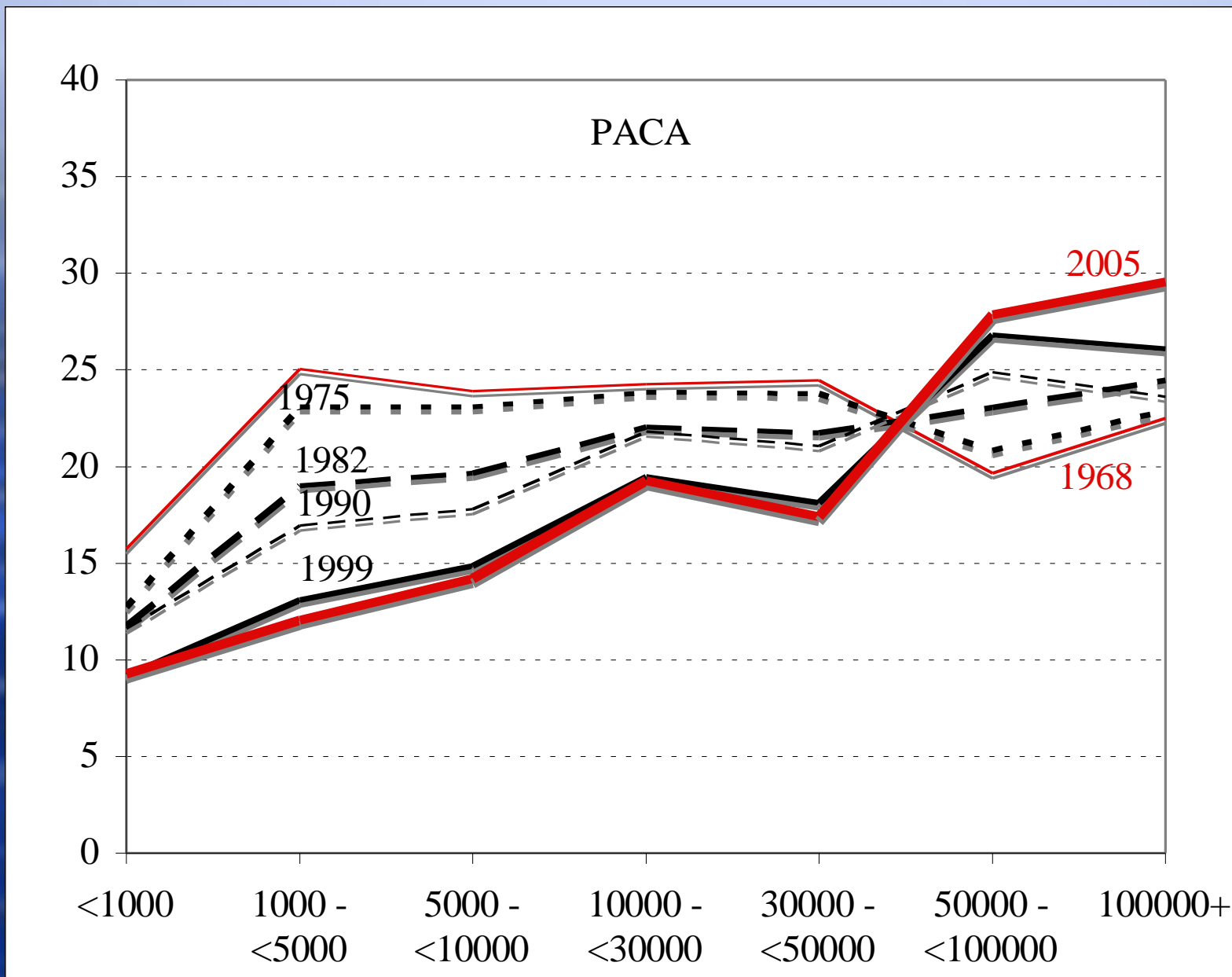
%Jeunes d'origine étrangère par taille de commune



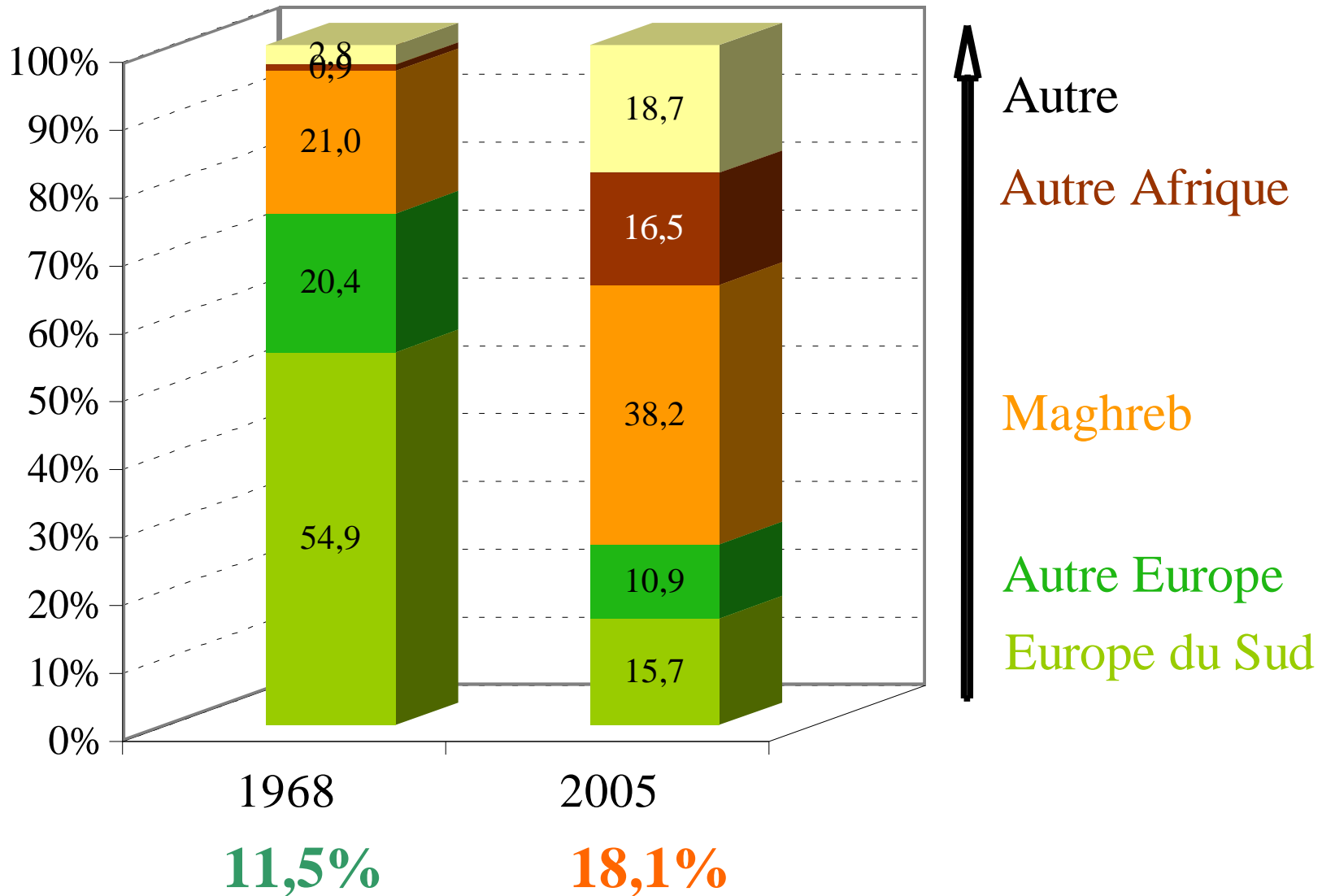
%Jeunes d'origine étrangère par taille de commune



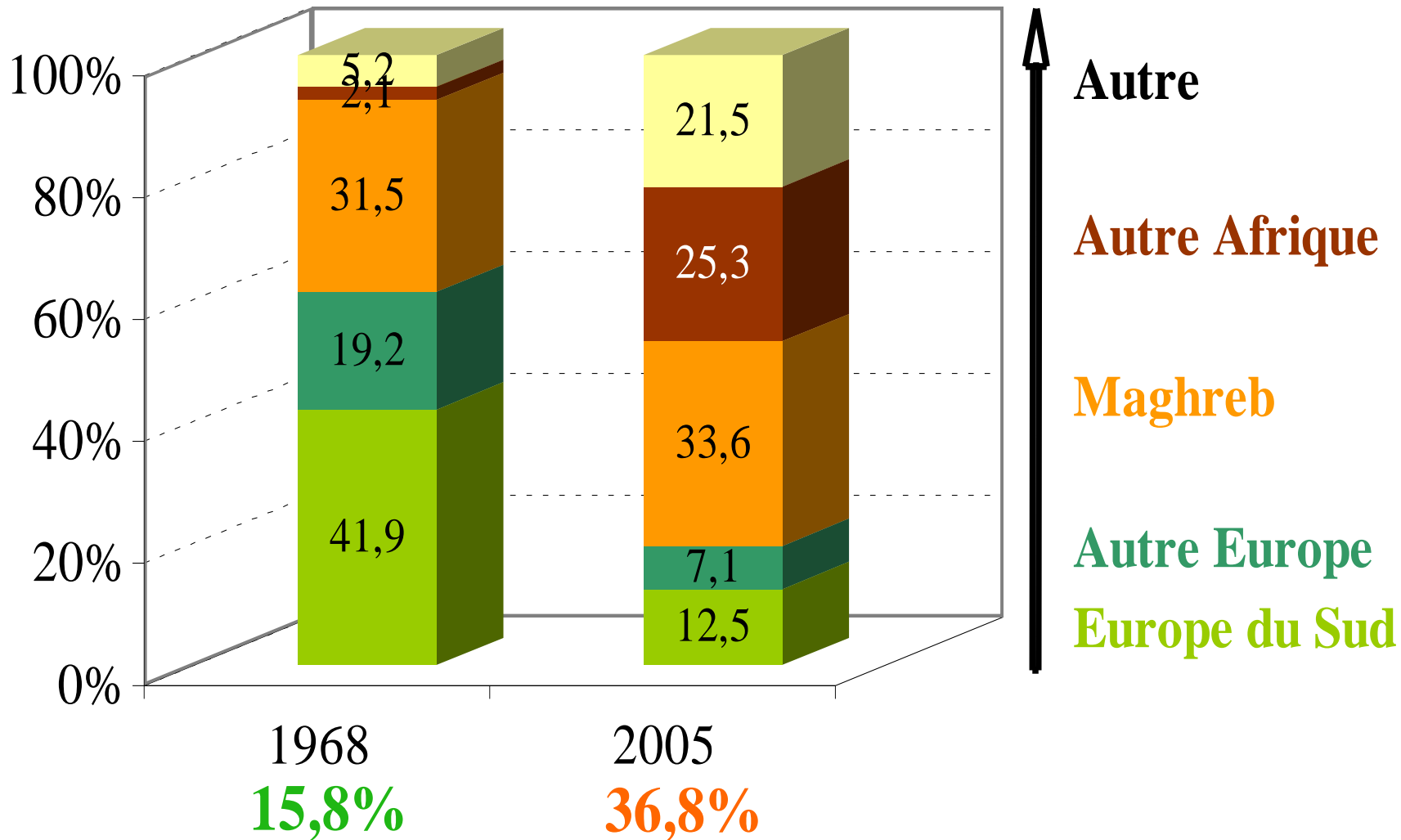
%Jeunes d'origine étrangère par taille de commune en PACA



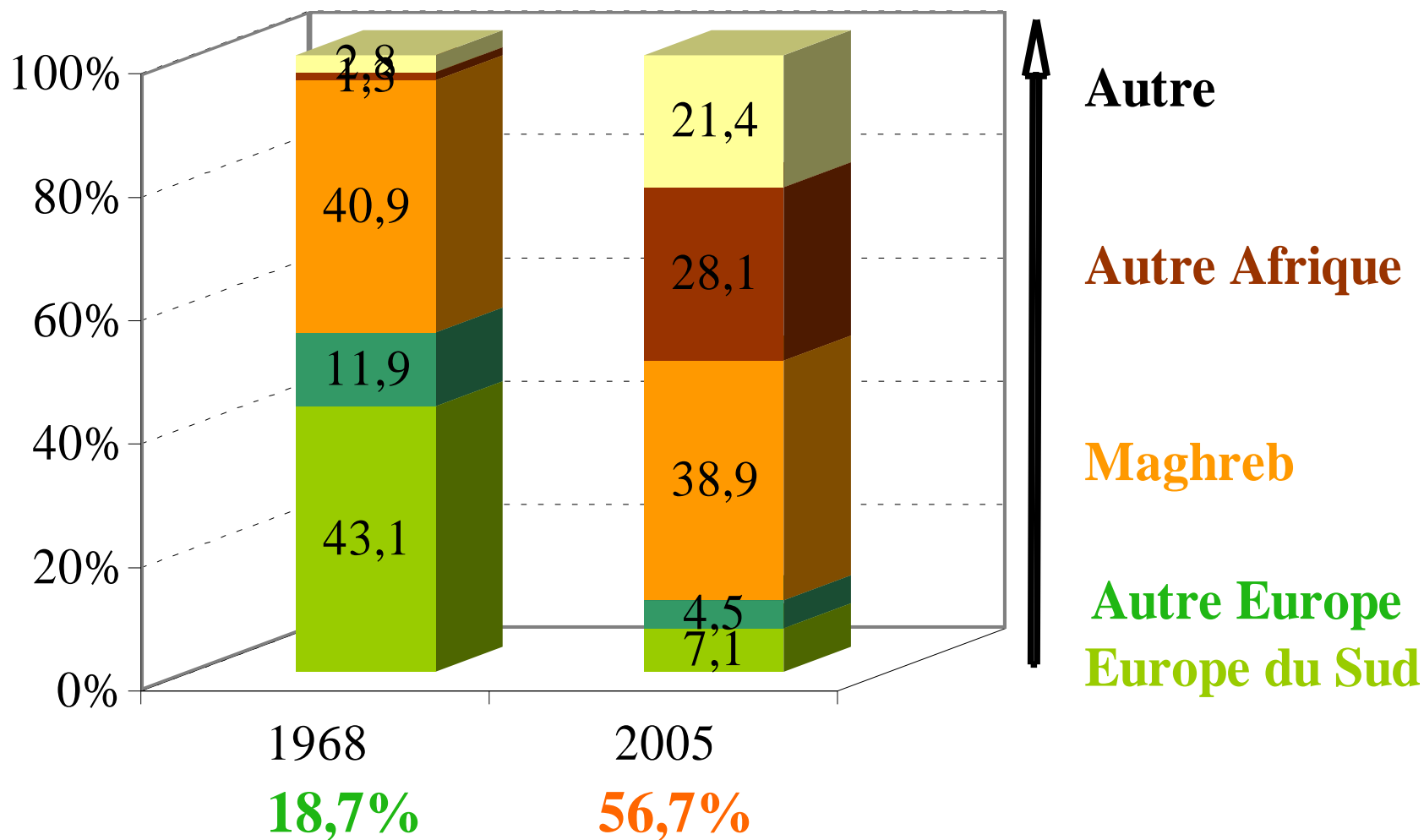
Composition par origine (0-17 ans)



Composition par origine (0-17 ans) Ile-de-France



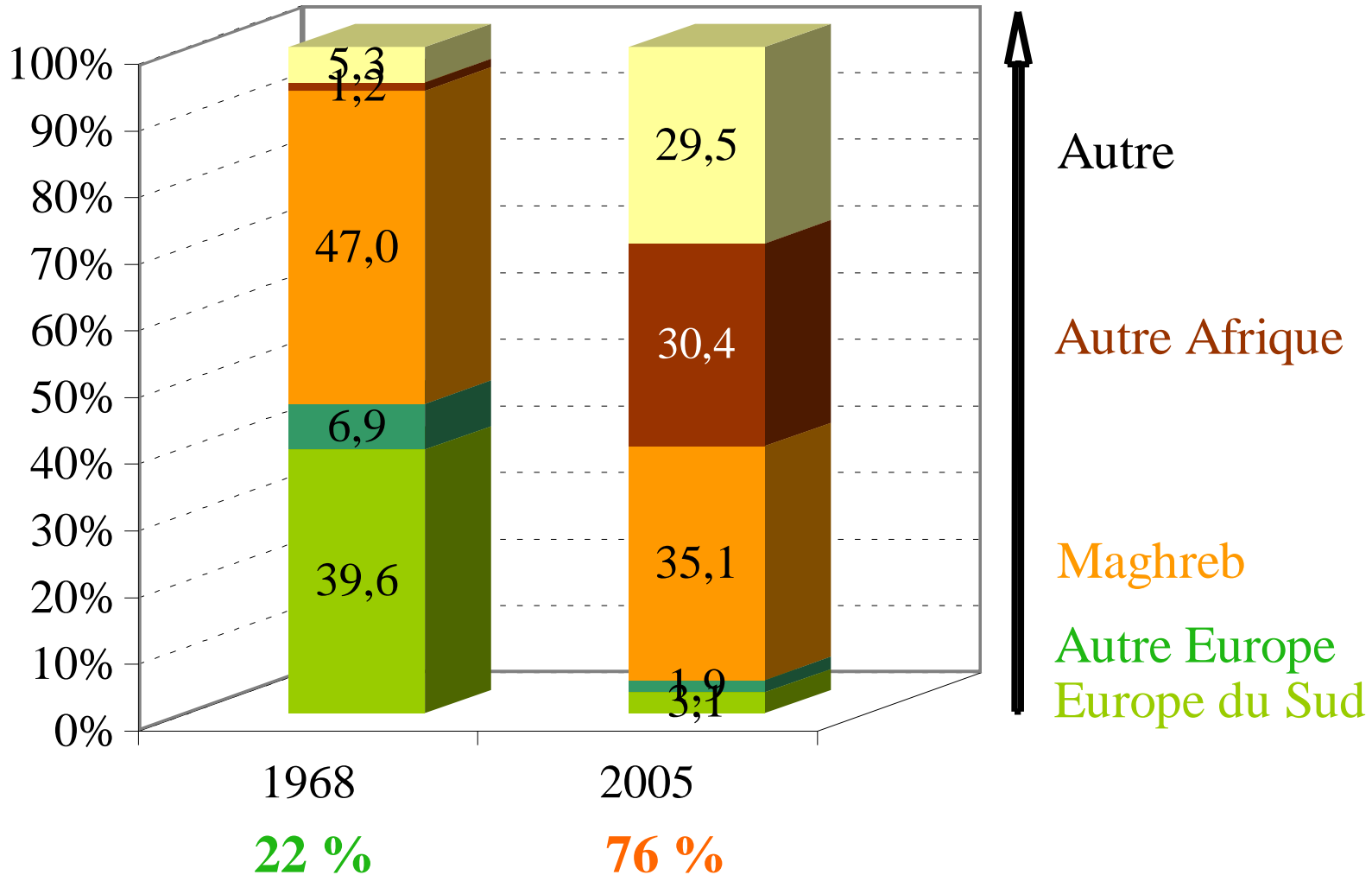
Composition par origine (0-17 ans) Seine-Saint-Denis



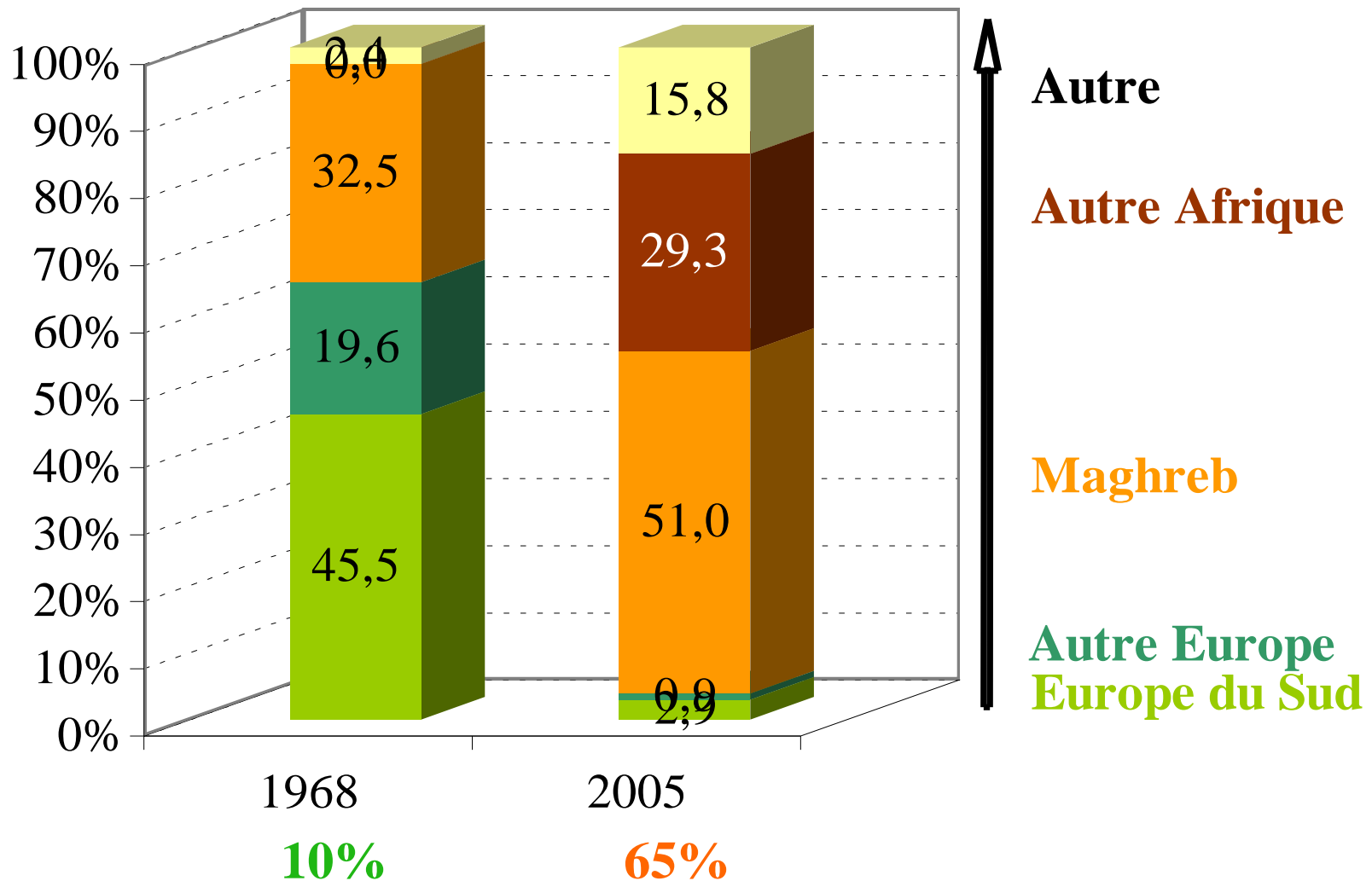
	1968	1975	1982	1990	1999	2005
Clichy-sous-Bois (93)	22	30	42	61	69	76
Aubervilliers (93)	23	35	42	53	63	75
La Courneuve (93)	22	35	38	55	65	74
Grigny (91)	23	19	32	49	56	71
Pierrefitte-sur-Seine (93)	12	30	34	47	64	71
Garges-les-Gonesse (95)	30	39	46	51	66	71
Saint-Denis (93)	28	37	45	52	61	70
Saint-Ouen (93)	19	33	41	51	56	67
Sarcelles (95)	20	25	40	52	61	66
Bobigny (93)	17	29	37	46	59	66
Stains (93)	21	24	32	46	58	66
Villiers-le-Bel (95)	21	22	37	44	58	65
Epinay-sur-Seine (93)	12	22	34	46	56	65
Mantes-la-Jolie (78)	10	32	47	61	65	65
Pantin (93)	14	22	37	51	56	64
Bondy (93)	16	22	32	42	54	63
Les Mureaux (78)	18	29	45	53	58	62
Sevran (93)	19	30	30	40	50	62
Trappes (78)	9	24	38	50	53	61
Vaulx-en-Valin (69)	41	48	47	51	54	61

**Très fortes
concentrations**

Composition par origine à Clichy-sous-Bois en 2005 (0-17 ans)



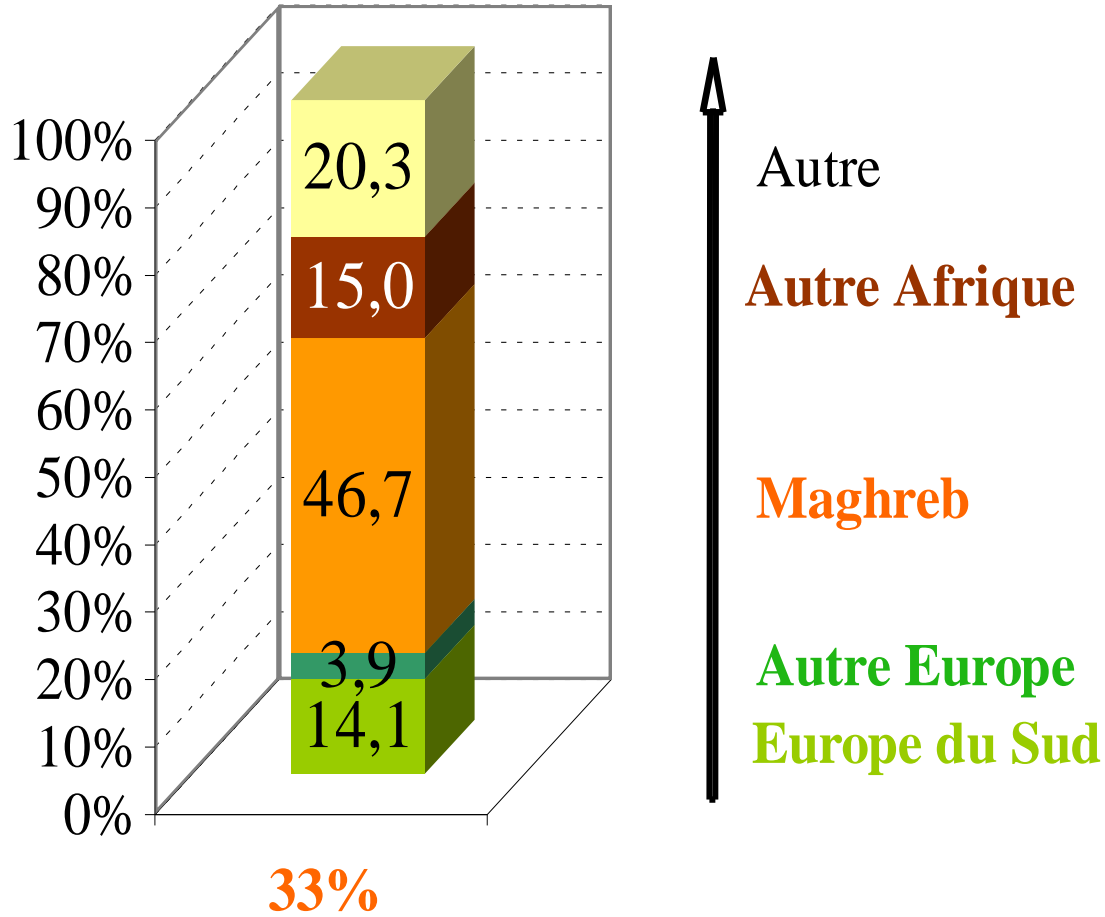
Composition par origine à Mantes-la-Jolie en 2005 (0-17 ans)



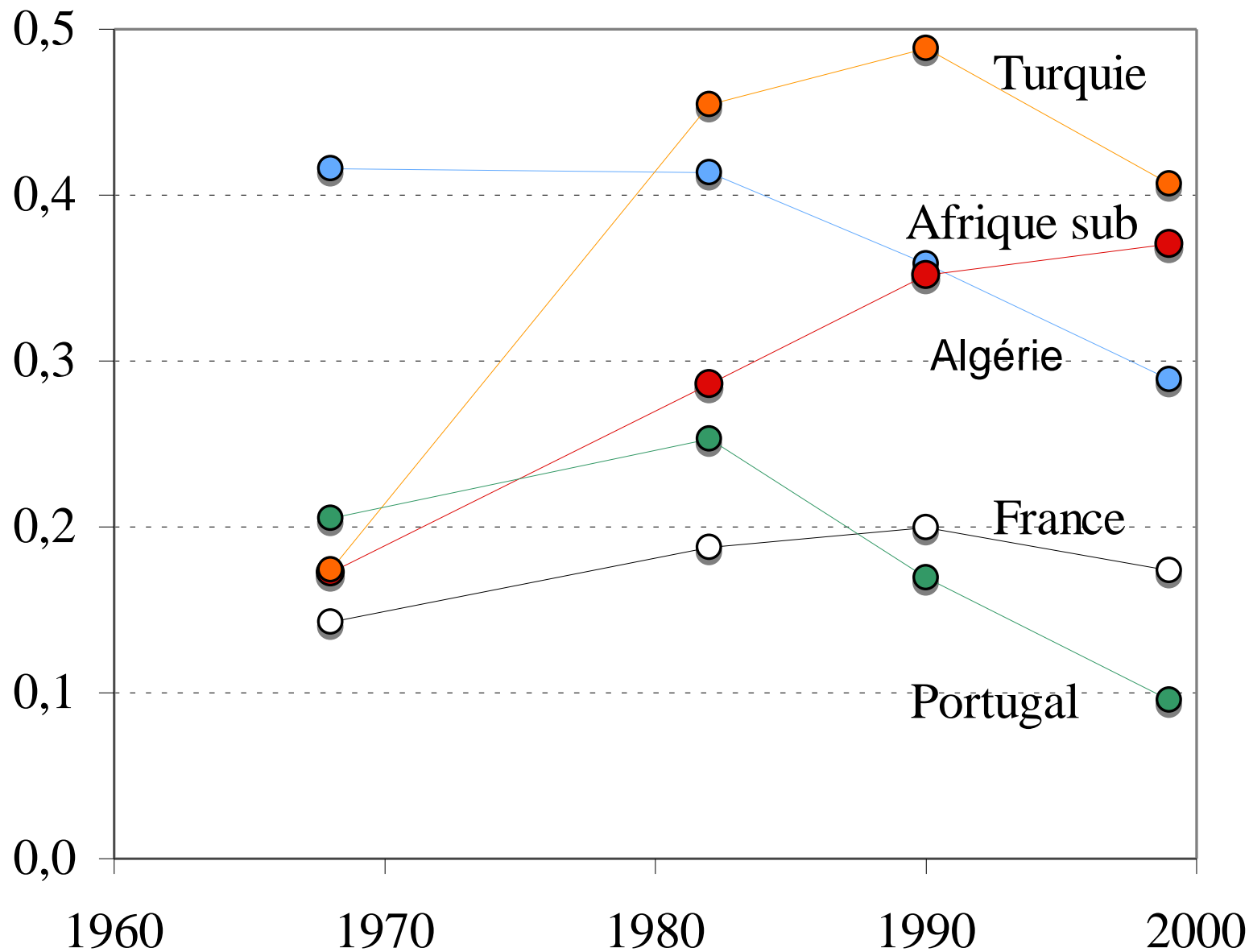
Quelques villes Grand Ouest (1968-2005) - %-

	1968	1975	1982	1990	1999	2005	<i>Dep 2005</i>
Blois	5,4	12,9	19,1	22,9	25,3	33,2	<i>17%</i>
Evreux	6,0	7,4	13,1	22,9	23,1	27,6	<i>10%</i>
Poitiers	3,3	6,2	8,4	10,3	16,7	22,4	<i>9%</i>
Chartres	4,5	12,5	18,7	19,9	21,0	21,7	<i>15%</i>
Rouen	4,6	7,3	10,5	15,5	17,4	21,7	<i>10%</i>
Tours	5,8	10,4	13,6	14,6	16,7	21,0	<i>11%</i>
Rennes	2,6	4,1	7,0	11,7	15,0	19,9	<i>7%</i>
Amiens	4,2	11,3	13,4	18,0	17,4	19,5	<i>7%</i>
<i>Cholet</i>	<i>1,1</i>	<i>5,4</i>	<i>14,0</i>	<i>18,0</i>	<i>15,3</i>	<i>18,8</i>	<i>7%</i>
Angoulême	5,3	8,5	13,9	16,9	18,9	18,6	<i>9%</i>
Nantes	3,0	4,9	8,6	12,1	14,7	17,9	<i>8%</i>

Composition par origine à Blois en 2005 (0-17 ans)

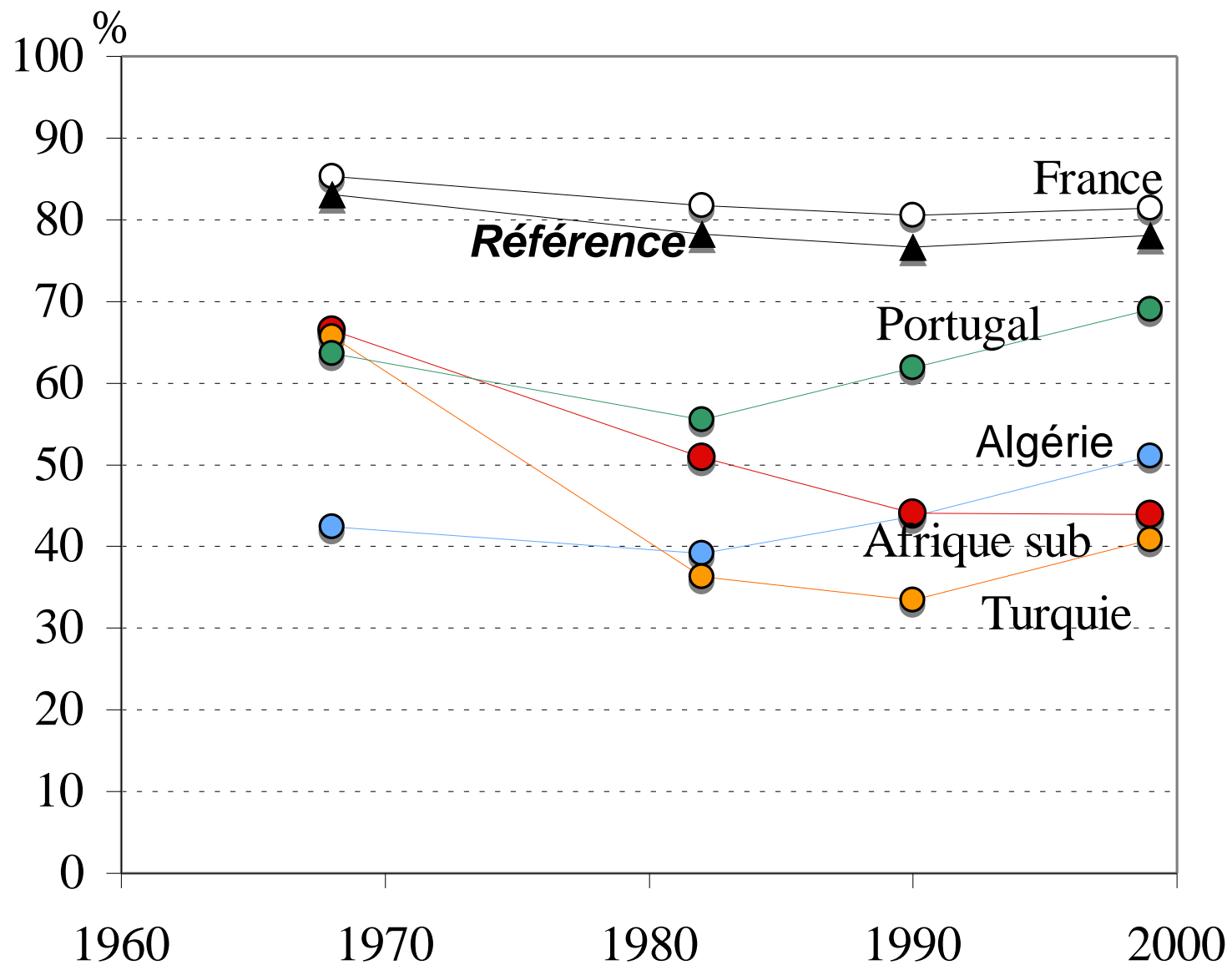


Indicateur d'écart à la mixité ethnique équitable en France



1968
1982
1990
1999

Exposition aux jeunes voisins d'origine française



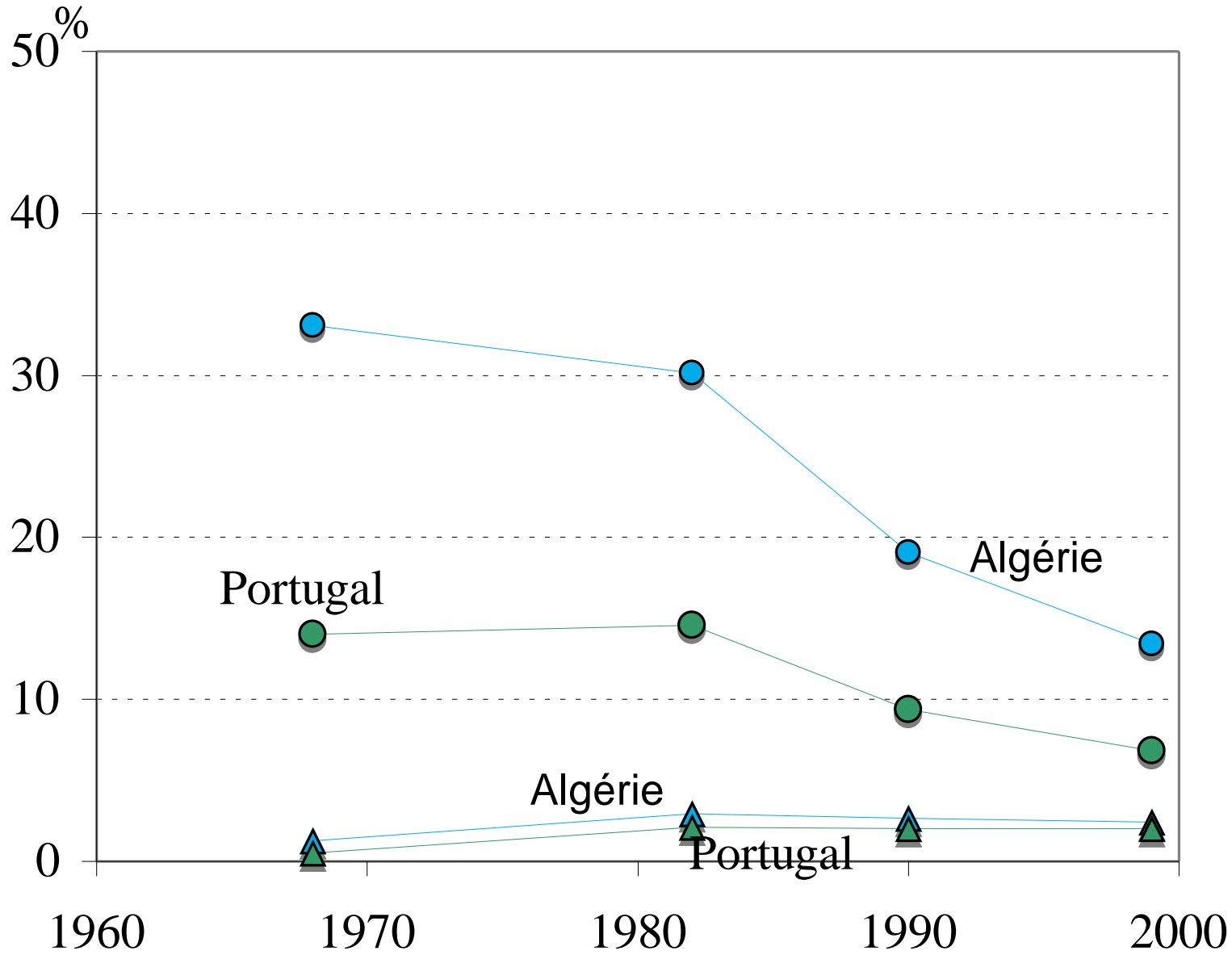
1968

1982

1990

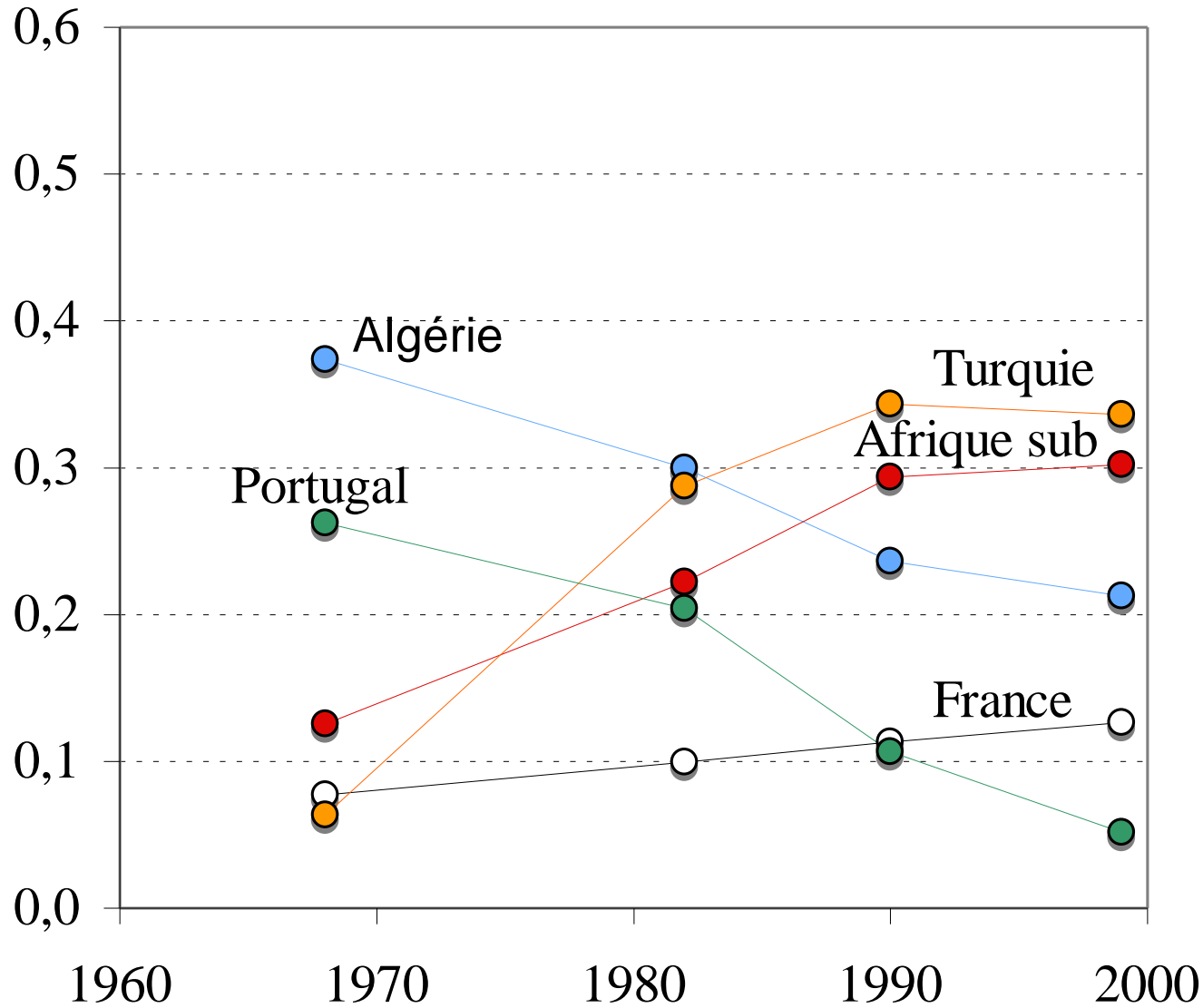
1999

Entre-soi



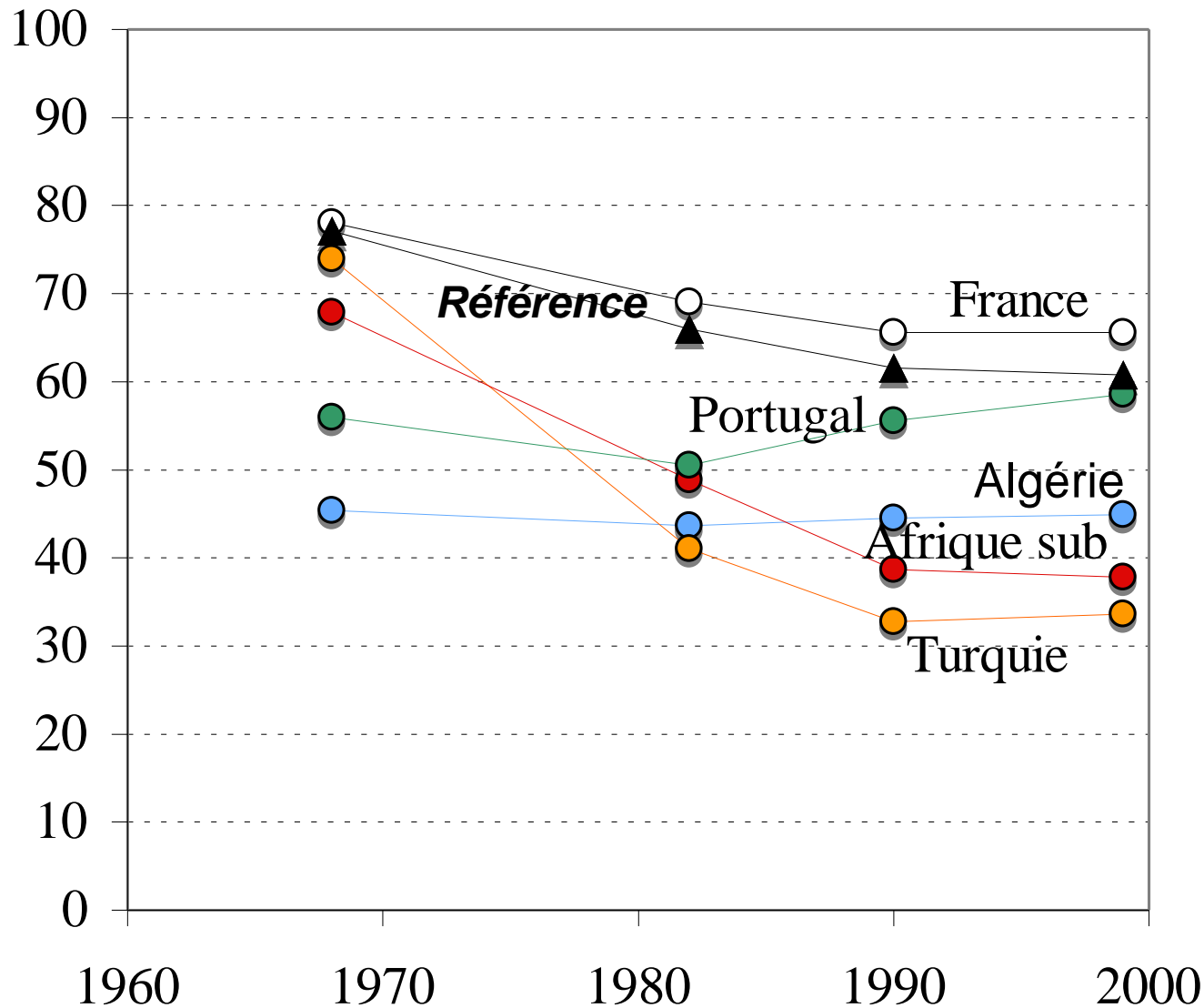
1968
1982
1990
1999

Indicateur d'écart à la mixité ethnique équitable en Ile-de-France



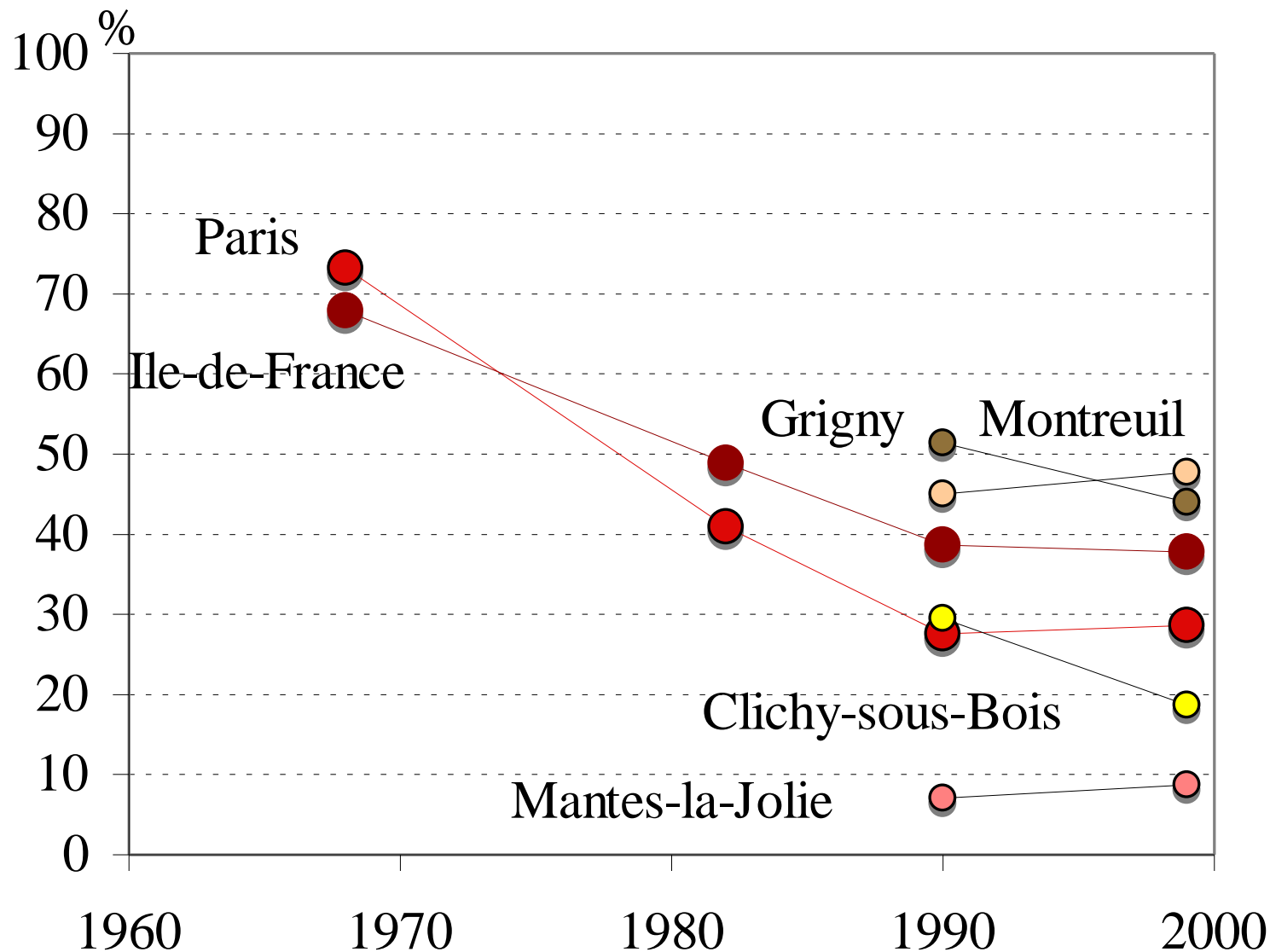
1968
1982
1990
1999

Exposition aux jeunes voisins d'origine française en Ile-de-France



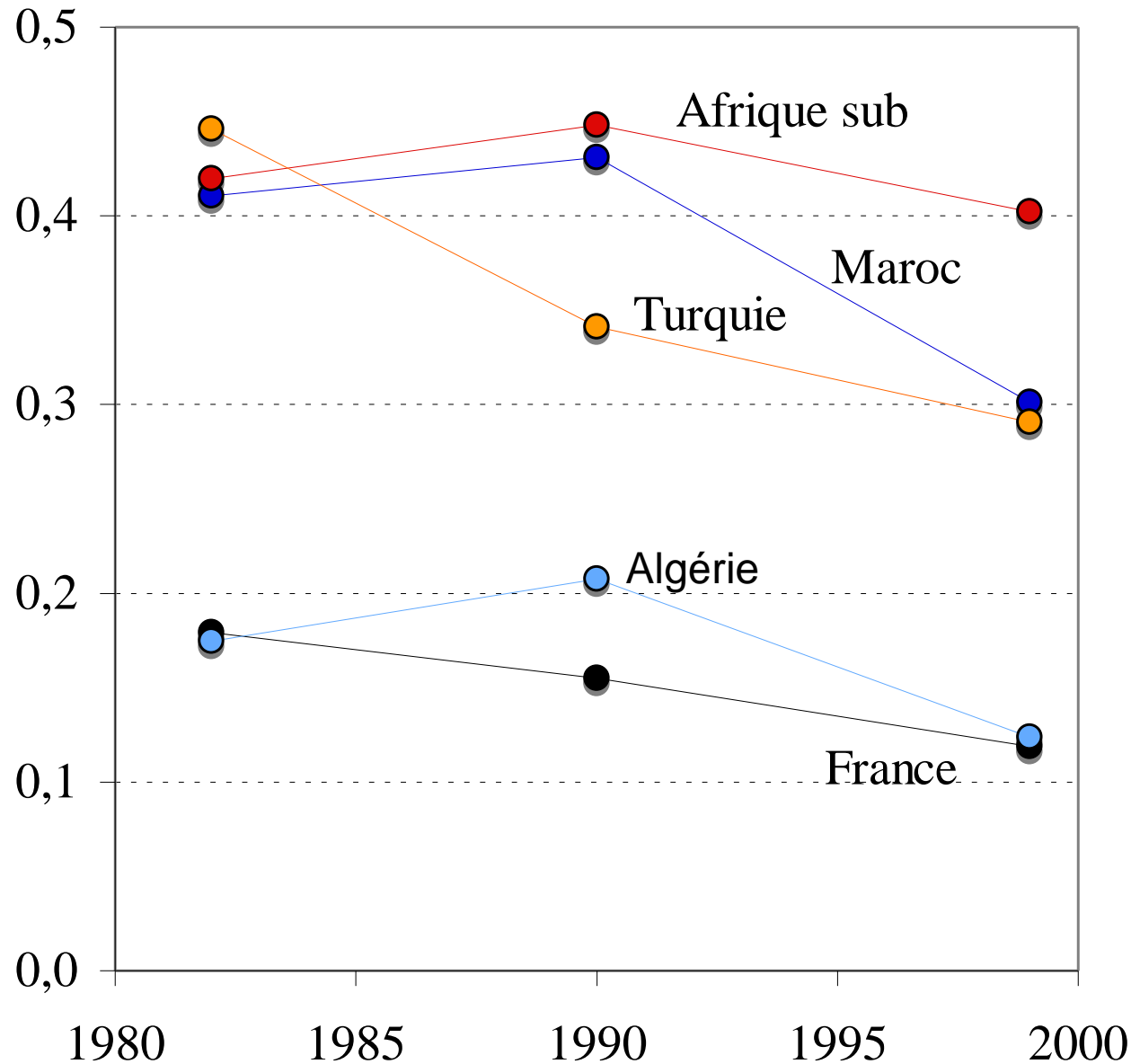
1968
1982
1990
1999

Exposition des jeunes subsahariens aux jeunes voisins d'origine française en Ile-de-France



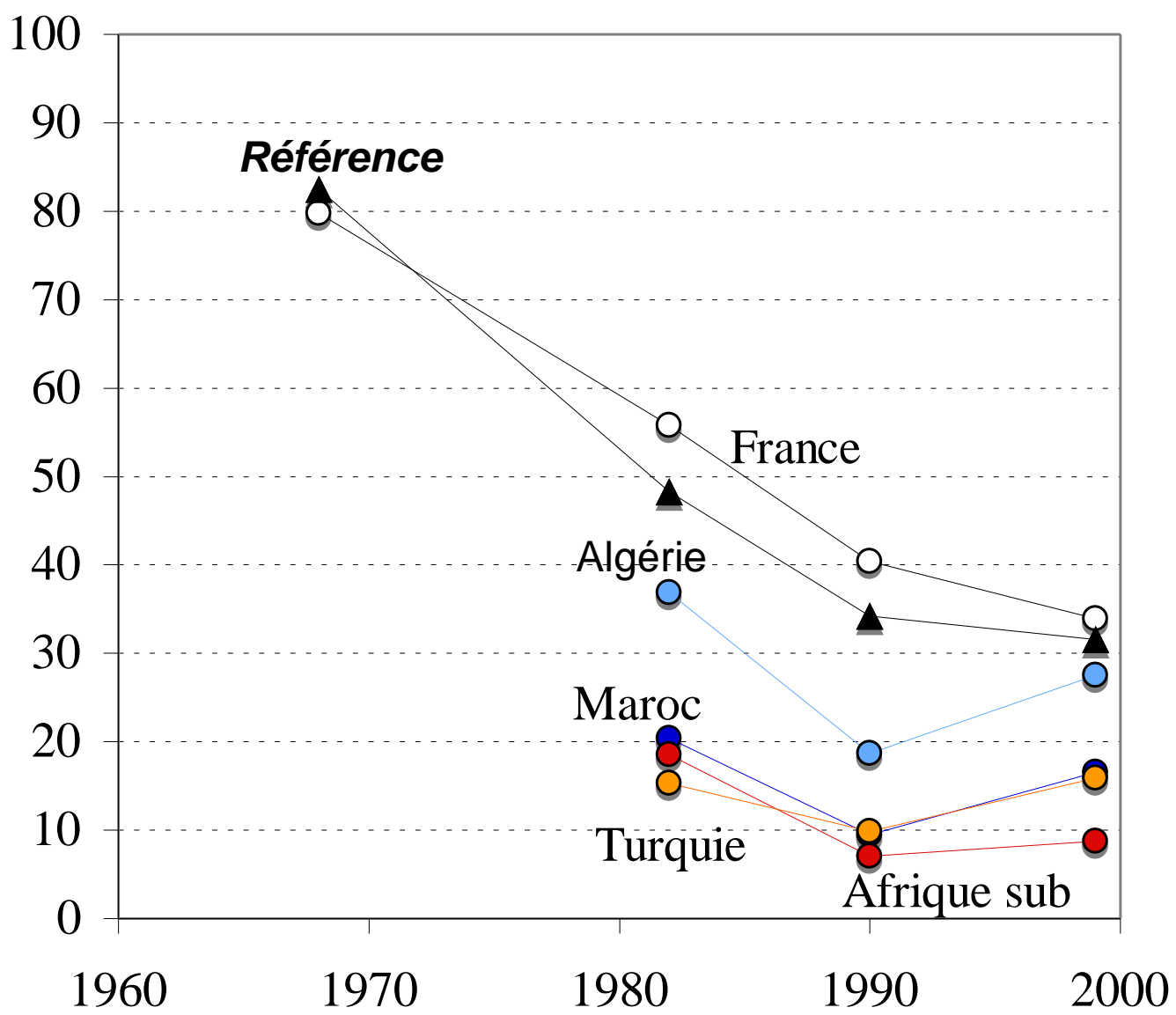
1968
1982
1990
1999

Indicateur d'écart à la mixité ethnique équitable à Mantes-la-Jolie



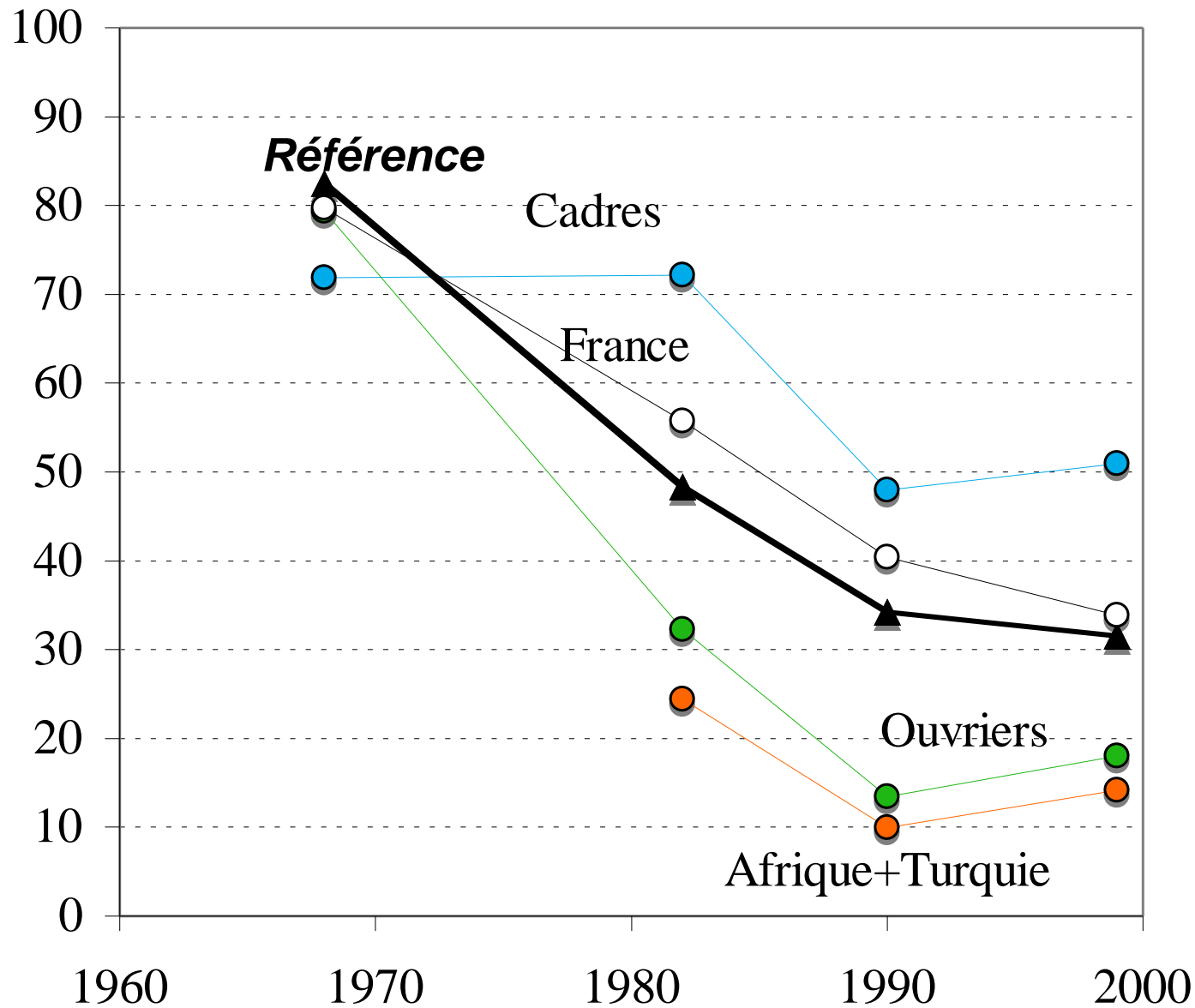
1982
1990
1999

Exposition aux jeunes voisins d'origine française à Mantes-la-Jolie (1)



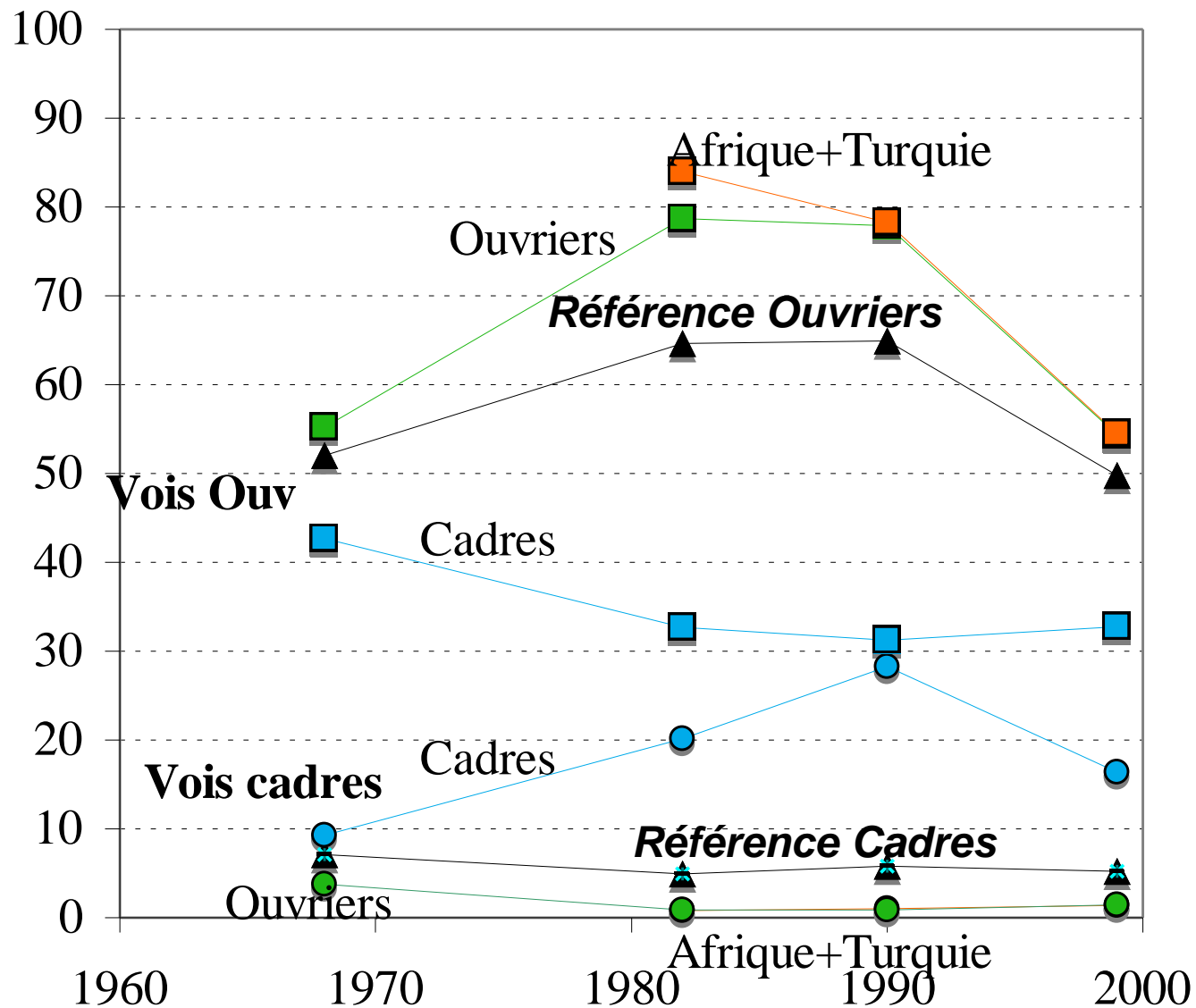
1968
1982
1990
1999

Exposition aux jeunes voisins d'origine française à Mantes-la-Jolie (2)



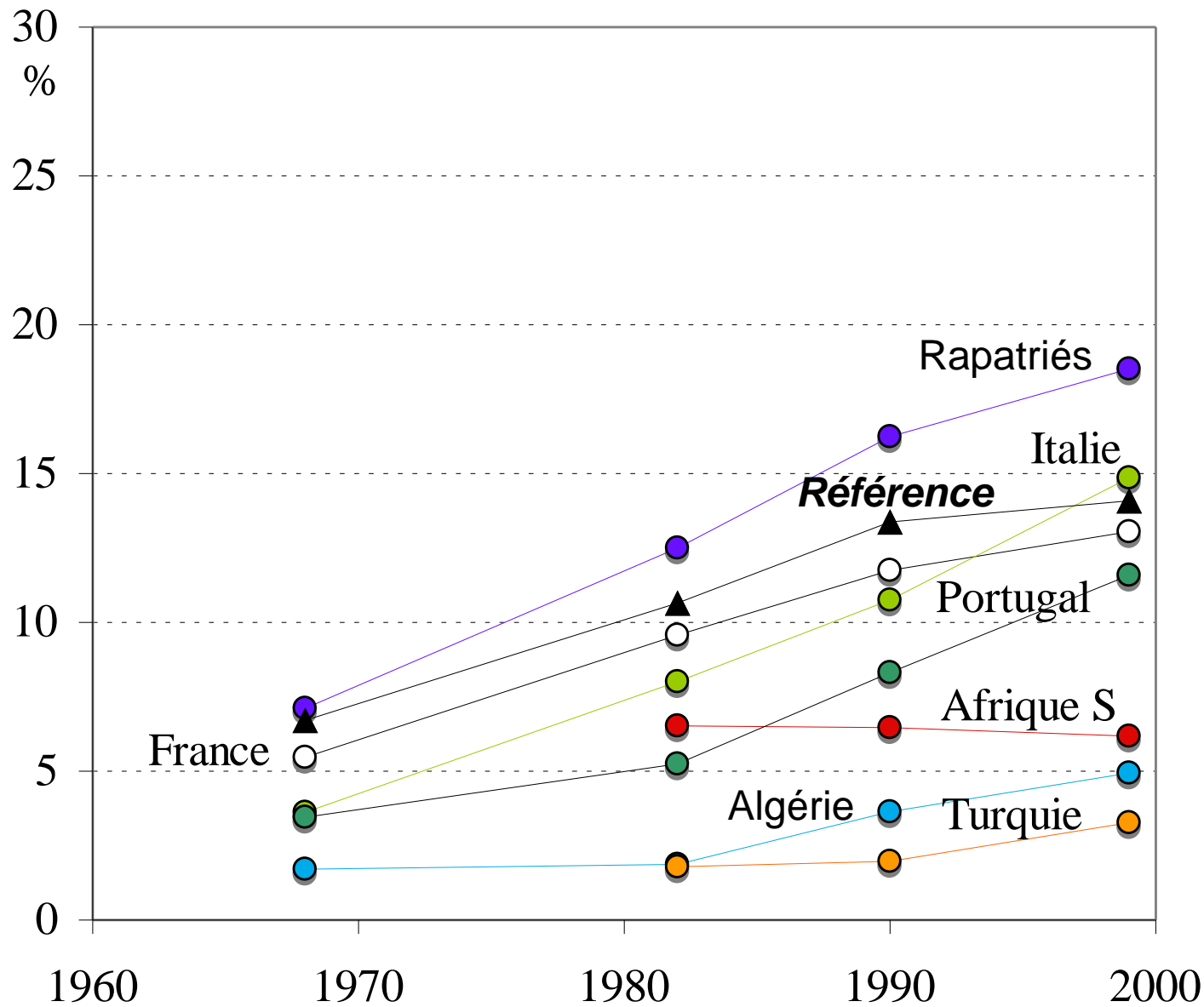
1968
1982
1990
1999

Exposition aux enfants d'ouvriers et de cadres à Mantes-la-Jolie



1968
1982
1990
1999

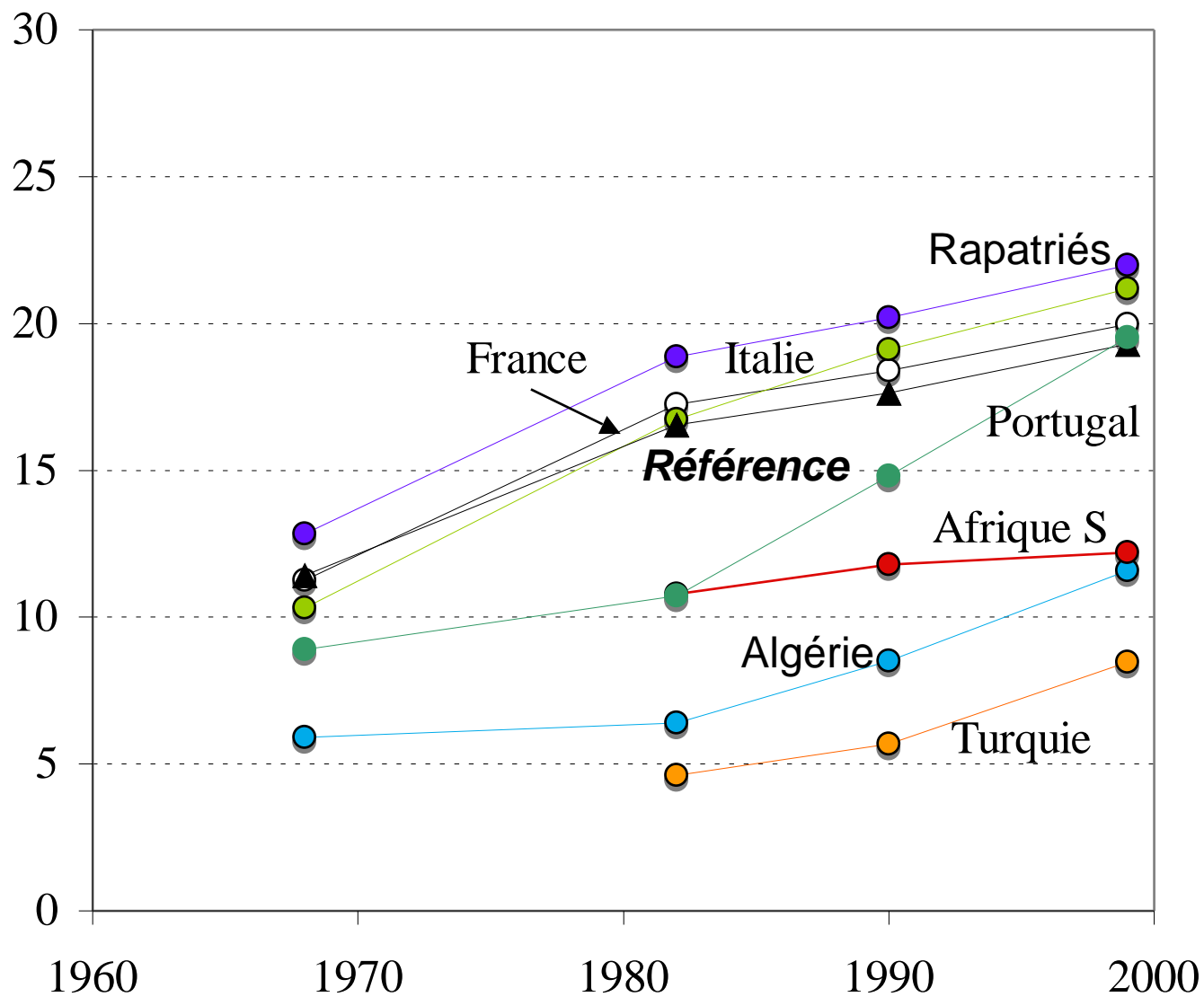
Exposition aux enfants de cadres selon l'origine - France entière



1968
1982
1990
1999

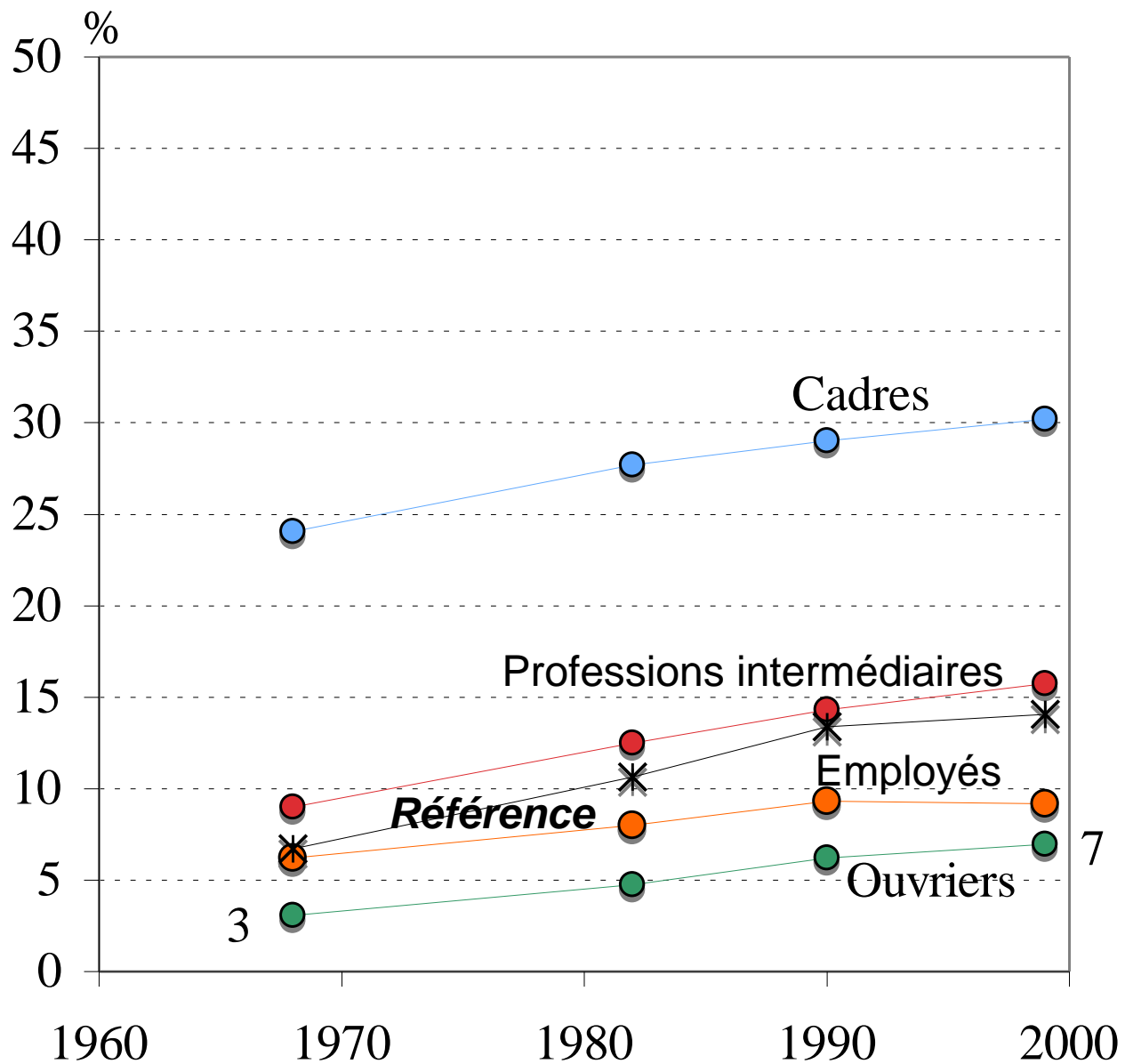
Exposition aux enfants dont le père exerce une profession intermédiaire selon l'origine

- France entière -



1968
1982
1990
1999

Exposition aux enfants de cadres selon la CSP - France entière



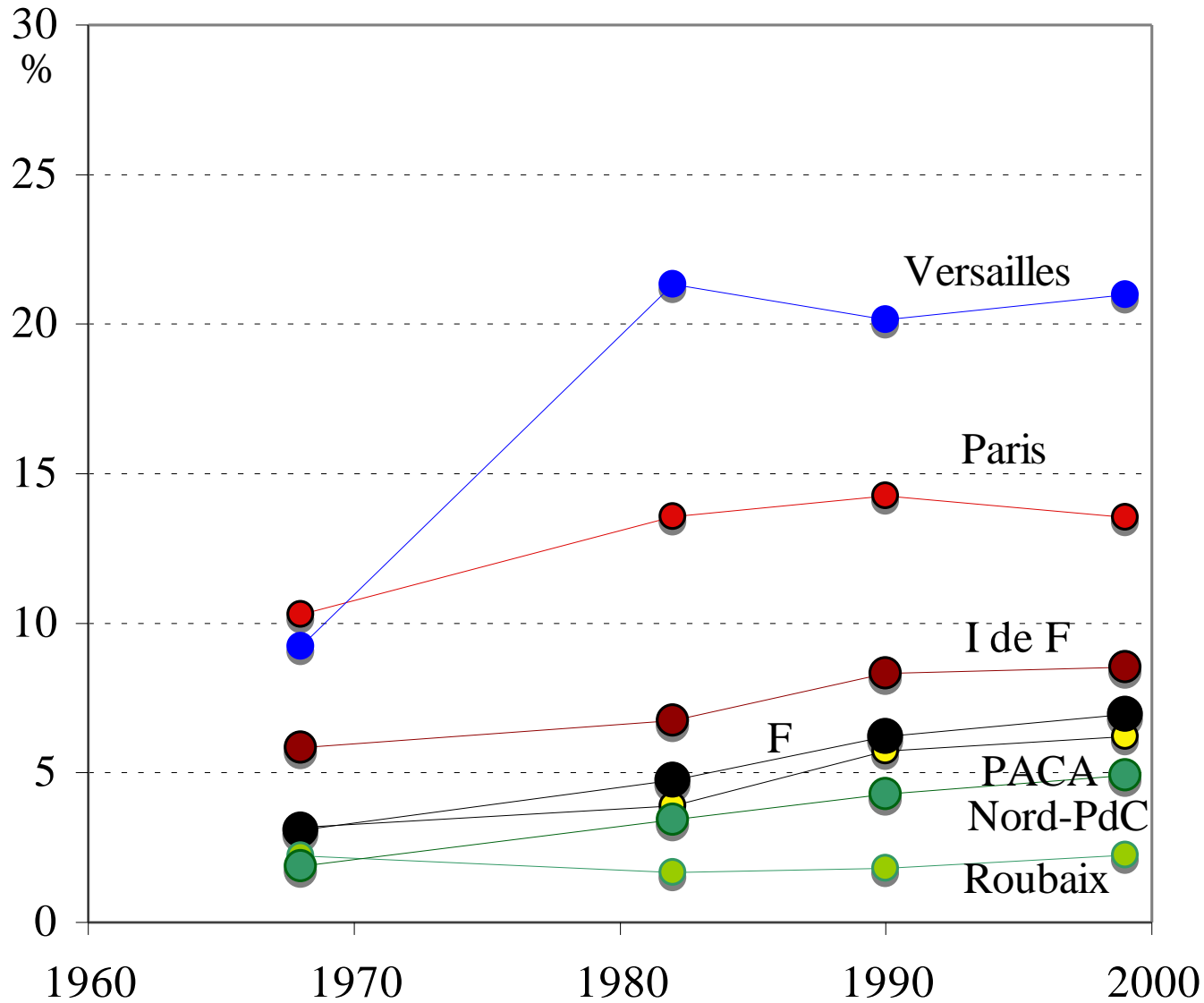
1968

1982

1990

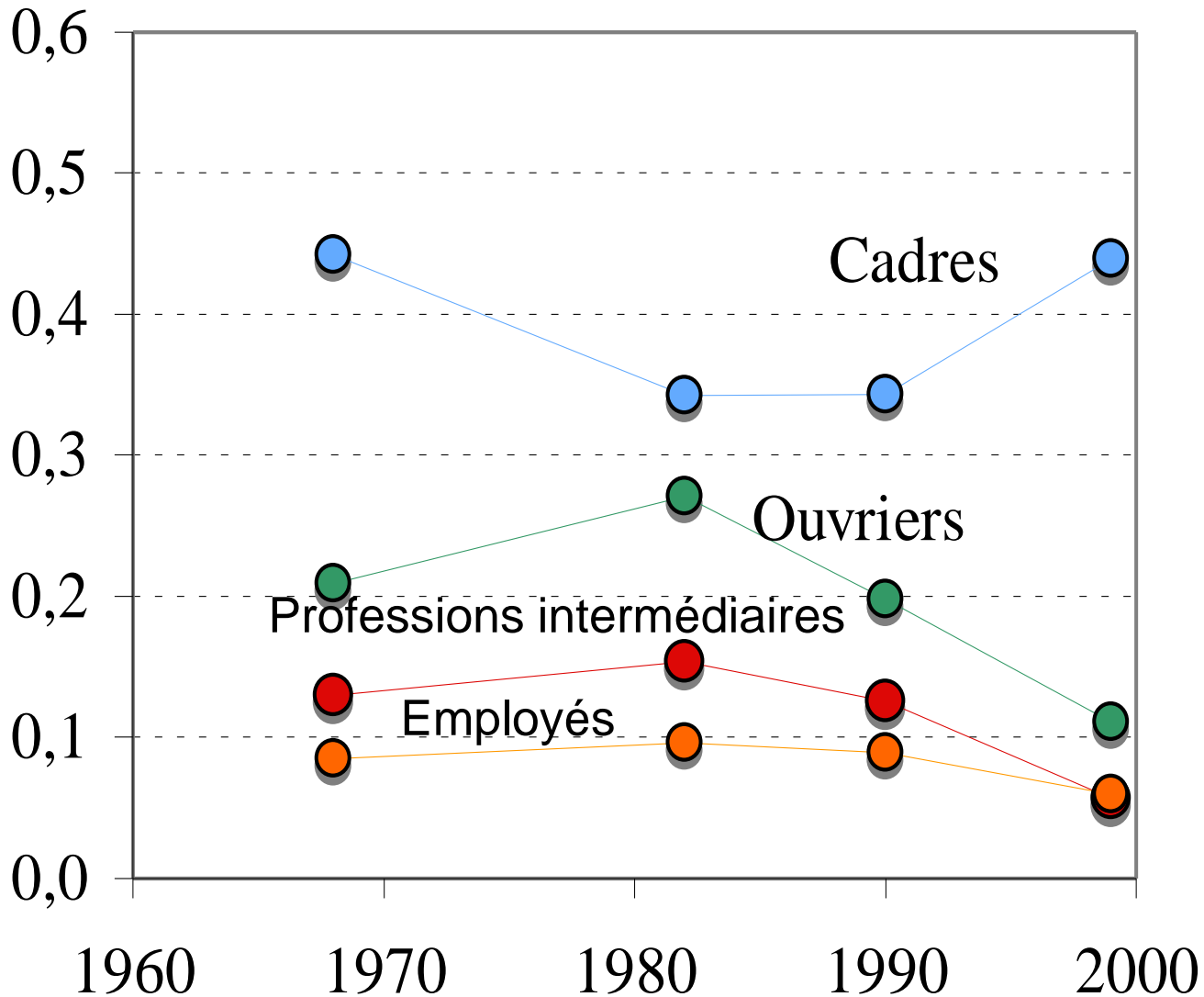
1999

Exposition des enfants d'ouvriers aux enfants de cadres selon le lieu de résidence - France entière



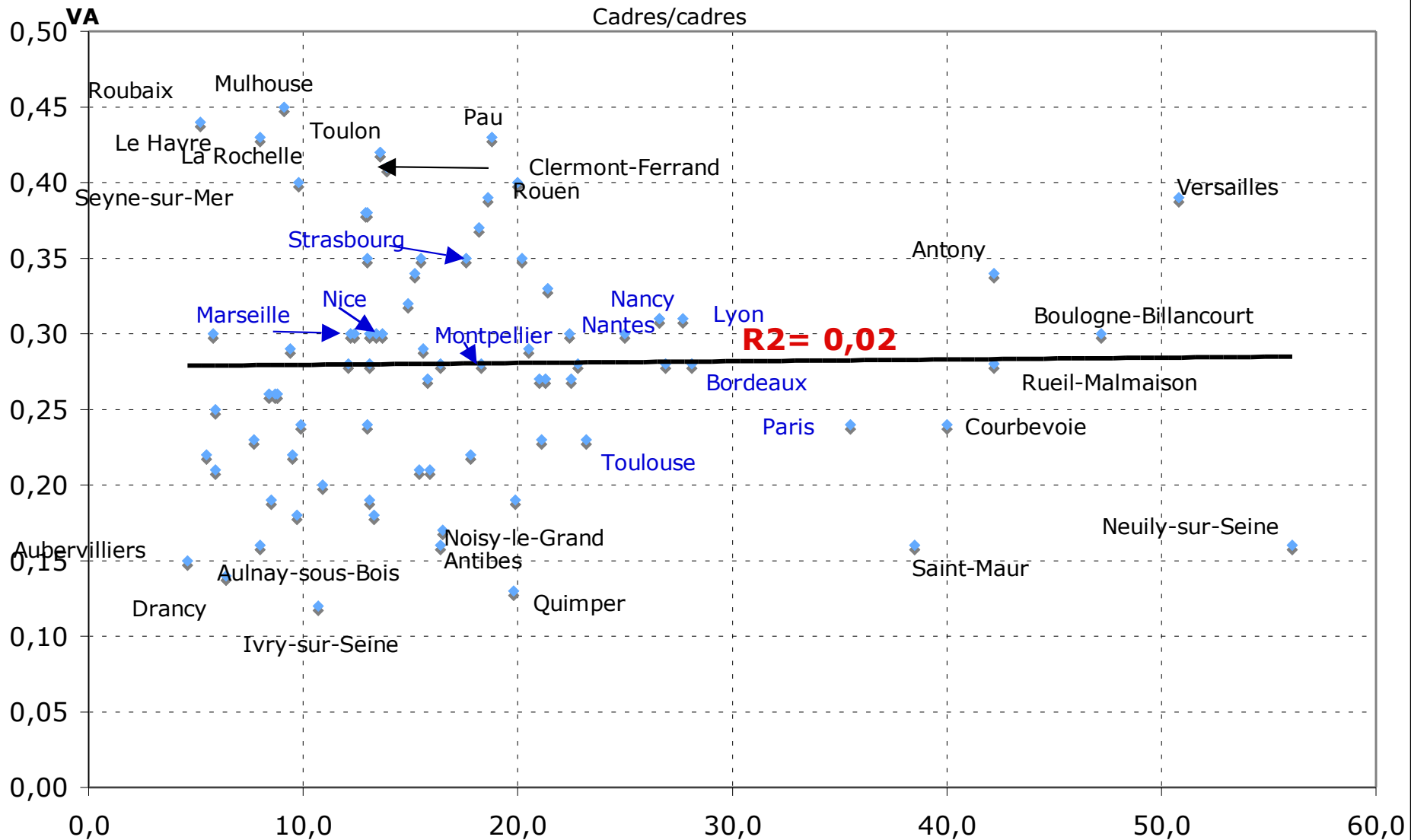
1968
1982
1990
1999

Indicateur d'écart à la mixité sociale équitaine par CSP à Roubaix



1968
1982
1990
1999

L'inéquité de la distribution du voisinage social des enfants de cadres ne dépend pas du % d'enfants de cadres dans la ville





Exemple grossier pour comprendre l'influence des femmes immigrées sur l'indicateur conjoncturel de fécondité

100 femmes immigrées ont eu 2,7 enfants chacune, soit 270 enfants

Elles représentent 10 % de l'ensemble

Les natives (900) ont eu en moyenne 1,7 enfants soit 1530 enfants

Naissances dues aux femmes immigrées : $270/1800 = 15\%$

L'indicateur de fécondité global est égal à $1800/1000 = 1,8$

Différence d'indicateurs : $1,8 - 1,7 = 0,1$

Soit $0,1/1,8 = 5,5\%$